

Rapport d'activité 2013

La forêt nous
rend service,
rendons-le lui !



envol Vert

SOMMAIRE

Edito	3
"Envol Vert en 12 mots"	4
"Envol Vert en 12 mois"	5
Projets : Cartographie	6
Projets : Un diagnostic environnemental booste le projet Ecotourisme au Pérou !	7
Projets : Agroforesterie - Plus d'arbres et plus de pépinières	8
Projets : 3000 Noyers Maya plantés	8
Projets : Des ressources pour préserver les forêts sauvages d'Auvergne	8
Projets : Deux nouveaux projets en provenance du Nicaragua	9
Sensibilisation : Campagne Le Cuir Tanne La Forêt !	10
Sensibilisation : Un nouvel outil innovant L'Empreinte Forêt	11
Sensibilisation : Campagne "Noël, un cadeau pour la forêt"	11
Communication	12
Ecosystème : Une équipe en mutation	13
Ecosystème : Notre mosaïque de bénévoles	14
Ecosystème : Envol Vert mesure la satisfaction de ses bénévoles	15
Ecosystème : Nos partenaires	16
Budget : la sève de d'Envol Vert	17
Les indicateurs d'Envol Vert en 2013	19
Perspectives 2014	21

Traditionnellement "nouvelle année" rime avec "bilan" et "bonne résolution". Chez Envol Vert, c'est **tous les jours que l'on se remet en question et qu'on œuvre pour la forêt**. Pour autant, faire le bilan est indispensable pour partager, analyser, aller encore plus loin.

2013 fut une année riche pour Envol Vert, qui a commencé par une grande victoire pour la protection des forêts. Suite à la campagne "Le Cuir Tanne La Forêt", **le groupe Eram**, leader de la chaussure en France, **s'est engagé publiquement** auprès d'Envol Vert à ne plus utiliser de cuir issu de la déforestation des forêts amazoniennes.

Avec ce rapport, nous vous proposons une synthèse illustrée de nos activités, des informations qui selon nous devraient retenir votre attention. Parce qu'elles signent de vrais progrès, de vrais engagements, et un vrai partage.

Envol Vert innove ! A plusieurs niveaux ! En développant et en partageant en toute **transparence** son tableau de bord page 20. En mesurant **l'implication et la satisfaction** de ses bénévoles, page 16. Mais aussi en développant un outil **d'empreinte forêt** qui aidera, lors de sa sortie en 2014, tout un chacun à atténuer son impact sur la forêt page 11. Après 3 ans d'existence, nos objectifs sont de consolider l'existant tant au niveau des projets terrains que de la structure de l'association elle-même : embauche d'un premier salarié, développement d'une antenne pérenne en Amérique du Sud, pour commencer.

Et oui tout cela au service de la forêt ! Car n'oublions pas que 13 millions d'hectares de forêt disparaissent chaque année et que nos actes de consommation en sont malheureusement responsables.

L'enjeu est de taille et nécessite l'adhésion de chacun. Alors, **rejoignez ou soutenez-nous !**

Daisy Tarrier,
Présidente d'Envol Vert



Envol Vert en 12 mots

S'impliquer :

bien plus qu'un jeu de mot, Envol Vert ou envolver ("s'impliquer" en espagnol) revendique un investissement exemplaire pour chacun de ses projets.

Conserver :

sur le terrain, Envol Vert soutient des projets de conservation de forêts primaires à travers des zones de réserve, avec la mise en place d'un suivi scientifique des espèces emblématiques.

Former :

Envol Vert aide au montage du projet et à sa structuration (élaboration de diagnostics, appui technique, mise en place de bénévoles) ainsi qu'au développement de compétences des populations concernées via la formation.

Agir :

"La forêt nous rend service, rendons-le lui !" : les 33 bénévoles de l'association ont fait de ce constat une philosophie qui préside à leurs actions.

Développer :

des projets de recherche et de développement d'alternatives à la déforestation.

Financer :

l'association soutient le financement de ces projets grâce aux particuliers et aux entreprises.

Préserver :

l'objectif d'Envol Vert est de contribuer à la préservation de la forêt et de la biodiversité tout en réduisant les émissions de CO2 au travers de projets locaux, en Amérique Latine et en France.

Replanter :

et des projets de reforestation de zones dégradées en association avec des systèmes d'agroforesterie ou sylvopastoralisme.

Fédérer :

pour les entreprises, c'est l'occasion d'aller plus loin en soutenant un projet qui soit concret, à leur échelle, qui leur ressemble et les rassemble.

Soutenir :

les projets soutenus sont concrets et mis en œuvre par des groupements d'habitants, des coopératives ou associations locales apportant une réponse adaptée à la problématique identifiée.

S'engager :

les projets se caractérisent également par leur forte dimension sociale. S'adressant à des populations en difficultés, ils cherchent à leur créer de nouvelles sources de revenus.

Sensibiliser :

Envol Vert s'est également donné pour mission de sensibiliser le grand public et les entreprises aux enjeux de la préservation de la nature grâce à des actions de communication médiatisées.

Envol Vert en 12 mois

Janvier :

Envol Vert lance sa campagne "**Le cuir tanne la forêt**", en quelques jours 26000 personnes signent la pétition et des milliers de messages sont envoyés à Eram par ses clients.

p.10

Mars :

lors de la conférence de presse de la campagne "**Le cuir tanne la forêt**" Eram s'engage : Zéro contribution à la déforestation Amazonienne en 2015.

p.10

Mai :

naissent deux projets au Nicaragua avec la communauté de Bartola et la Fundación del Río.

p.9

Février :

3000 arbres plantés sur le projet "**Noyer Maya**" en bord de rivière et autant sur le projet "**Agroforesterie**" sur les parcelles des paysans en association avec du café.

p.8

Avril :

Envol Vert accueille deux nouveaux membres au CA et sa première stagiaire.

p.13

Juin :

Envol Vert réalise son second séminaire de bénévoles et renforce ainsi la notion d'engagement qui lui est chère.

p.13

Juillet :

un diagnostic environnemental est lancé sur le projet "**Ecotourisme**" pour évaluer l'état de la zone et le résultat de 10 ans d'efforts de conservation ; une première pour l'association locale qui découvre les résultats de ses efforts.

p.7

Septembre :

Sodexo atteint ses objectifs de réduction d'utilisation de papier et double son soutien au projet "**Ecotourisme**". Lush signe avec Envol Vert pour son opération "Caritativement belle".

Novembre :

pour la sortie du film "**Il était une forêt**", Envol Vert et Wild Touch lancent un concours sur les services rendus par la forêt, accompagné d'un dossier complet d'explications.

p.12

Août :

les 10 pépinières "**volantes**" du projet "**Agroforesterie**" sont en place. Objectif : produire 50 000 plants de Cèdre, d'Ulcumano et d'Acajou.

p.8

Octobre :

en France, Envol Vert est au rendez-vous de la biodiversité à Lyon (p. 13). Au Pérou les écogardiens du projet "**Ecotourisme**" effectuent leurs premières surveillances.

p.7

Décembre :

Envol Vert lance la campagne "**Noël, un cadeau pour la forêt ?**" une sensibilisation sur le lien entre nos produits de consommation courante et la déforestation.

p.11

Projet :
**Sylvopastoralisme
et Aras Verts**
Pays : Nicaragua

Partenaire
de terrain :
Fundacion del Rio
et Coopérative de
tourisme durable de
Bartola



ATSB



Projet :
**Forêt primaire et Tapir
et
Noyer Maya et sécurité alimentaire**

Pays : Colombie
Partenaire de terrain : FundacionNativa



Projet :
**Tourisme
éco-solidaire
en Amazonie**

Pays : Pérou
Partenaire de
terrain : Asociacion
de Proteccion Flora
y Fauna



Projet :
**Reforestation
et agroforesterie**

Pays : Pérou
Partenaire
de terrain :
AgedrusPerou



Projet :
**Biodiversité forestière,
vallée glacière des Reblats**

Pays : France
Partenaire de terrain :
Conservatoire des espaces
naturels d'Auvergne



Un diagnostic environnemental booste le projet Ecotourisme au Pérou !

Pauline Rivière et Aline Ternay, volontaires terrain sur ce projet, répondent à nos questions.

Quelles sont les actions concrètes menées sur le projet ?

L'aide financière de Sodexo a permis la réalisation d'un diagnostic environnemental sur les 2500ha de la zone de conservation ainsi que l'achat de matériel de suivi scientifique. Suite au diagnostic nous avons mis en place un planning de tours de garde bimensuel visant à répertorier la faune et la flore, à repérer les éventuelles activités humaines néfastes et à y mettre fin avec l'aide des institutions officielles. D'autres actions ont débuté comme la sensibilisation des habitants et la collaboration avec des biologistes pour faciliter le retour de certaines espèces.

Quel est l'apport de l'acquisition du nouveau matériel technique ?

Ce nouveau matériel (appareils photos, enregistreurs de sons, jumelles nocturnes, GPS...) permet aux "éco-gardiens" de l'APFF (Asociacion de Proteccion Flora y Fauna) de mener un suivi de qualité de la zone, en identifiant et géo-référençant la faune rencontrée et la flore emblématique.

Quelles sont les principales réalisations de 2013 ?

En plus des éléments scientifiques mentionnés précédemment, 3 volontaires se sont succédées sur le terrain : Carole, Marion et Aline, favorisant une bonne coordination, une meilleure avancée des activités et facilitant la formation des membres de l'APFF. Localement une belle promotion de l'APFF a été faite à travers une vidéo mise en ligne sur YouTube, l'impression de 1000 dépliants visant à faire connaître les circuits écotouristiques et l'organisation d'une exposition photographique du projet dans un café de la ville.



Chiffres clés
3 volontaires terrain
Achat de matériel de suivi scientifique
1^{er} tour de garde organisé
1^{ère} exposition photos
12 membres formés



3000 Noyers Maya plantés

En 2013, le projet Noyer Maya à Rio Ancho s'est finalisé sur de bonnes notes. Avec la fondation Nativa, notre partenaire sur le terrain, et l'appui financier de Léa Nature, Envol Vert a **planté et entretenu 3000 Noyers Maya** le long de la rivière Rio Ancho. Cela permettra à terme de recréer le lien entre la côte et la Sierra Nevada pour le tapir mais aussi d'assurer une **meilleure sécurité alimentaire des populations**, grâce à l'utilisation de la graine comme élément nutritionnel. Enfin, les premiers Noyers Maya plantés en système agroforestier, en alternance avec des cultures agricoles (manioc, piment, maïs, etc.) ont dépassé, après seulement un an, plus de deux mètres de haut.



Chiffres clés
164 nouvelles familles
bénéficiaires
77 104 arbres plantés
740 has replantés

Agroforesterie : Plus d'arbres et plus de pépinières



En partenariat avec AGEDRUS et les coopératives de café, ce projet **visait à associer cultures et plantations d'arbres** afin de réhabiliter les écosystèmes et préserver la biodiversité et la ressource en eau tout en améliorant les conditions de vie et les rendements des petits producteurs.

La grande nouveauté est la mise en place de pépinières "volantes", des structures légères installées dans les villages au plus près des terrains des agriculteurs. 10 pépinières, soit 74 104 plants, ont vu le jour, produisant **3 espèces endémiques** (Uculmano, Acajou, Cèdre). Ces arbres ont été plantés par **164 nouveaux agriculteurs bénéficiaires** soit **740 hectares supplémentaires**.

Une enquête a mis en avant le **réel intérêt des agriculteurs** à l'installation et au maintien des pépinières autant pour améliorer la richesse du sol, améliorer l'environnement, ou produire du bois (à auto-consommer ou à commercialiser). Ils ont aussi fait connaître leur sentiment d'appartenir à un projet commun.

Des ressources pour préserver les forêts sauvages d'Auvergne



Grâce à l'**opération Ulule** de crowdfunding, menée avec Envol Vert, le CEN Auvergne a récolté **7 000 € pour financer l'acquisition de forêts anciennes et sauvages** d'Auvergne en vue de leur protection. Les forêts anciennes d'Auvergne, encore "sauvages", sont d'une grande richesse biologique, et importantes pour le stockage du carbone, mais elles sont menacées par une exploitation croissante. **L'objectif du programme** est d'acquérir ces sites forestiers, permettant ainsi **une libre évolution des milieux**, dégagés de tout enjeu économique, seule garantie pérenne de préservation. Grâce au soutien de 124 personnes qui se sont associées à cette action, 20 ha vont pouvoir être acquis au cours du 1^{er} semestre 2014 sur le Chavanon et le Bas-Alagnon.

Deux nouveaux projets en provenance du Nicaragua

C'est en mai que ces projets, situés dans la zone du Rio San Juan, ont été signés en partenariat avec la Fundación del Rio et la communauté de Bartola.

Le premier est un projet pilote de sylvopastoralisme, avec comme objectif le mélange du bétail et des arbres, au sein de 10 fermes, avec la plantation de 7 000 arbres.

Le second vise à élargir le projet de protection de l'Ara Vert, initié en 2012, en rendant la population et les enfants acteurs de leur conservation (suivi scientifique par les enfants, instauration de gardiens de nids...)

La Présidente d'Envol Vert (EV), Daisy Tarrier et la responsable de la Fundación del Rio (FR), Teresa Mariscal, nous expliquent :

Pourquoi vous être associés ?

Teresa (FR) : Envol Vert cherche à faire monter en puissance les actions de conservation des communautés, à éviter la dépendance et à avoir une relation d'égal à égal avec ses partenaires. Une philosophie qui nous a convaincus de nous associer.

Comment décriez-vous la communauté de Bartola ?

Daisy (EV) : La communauté de Bartola que nous appuyons avec l'aide de la Fundación del Rio ne compte pas plus de 30 familles, c'est une communauté très unie, qui a beaucoup travaillé pour que tous, et notamment les femmes, aient leur place. Quand nous les avons rencontrés, leur sensibilité environnementale et leur motivation à protéger leur forêt nous ont convaincus.

Pourquoi un projet sur le thème du sylvopastoralisme ?

EV : Une des causes majeures de la déforestation est l'élevage bovin. Pourtant avoir du bétail est une des aspirations incontournables des paysans. Le sylvopastoralisme reste l'unique manière de réduire l'impact forestier tout en satisfaisant la population.

La situation de l'Ara Vert est-elle préoccupante ?

FR : L'Ara Vert (Ara ambiguus) est particulièrement menacé d'extinction. Classé En Danger par l'UICN, il est chassé et souffre de la coupe de l'amandier des montagnes (*Dipteryx panamensis*) dont il a besoin pour faire son nid et s'alimenter. L'Ara Vert est un symbole spirituel et a un rôle de disséminateur de graines.

Que s'est-il fait à ce jour ?

EV : La venue d'une volontaire a permis la réalisation d'un diagnostic agricole et d'un état des lieux de la communauté, de ses besoins et aspirations.



Les forêts et leur riche biodiversité sont menacées par la déforestation notamment pour la production agricole. Envol Vert engage les principales parties prenantes impliquées à réduire leur empreinte forêt.

Campagne Le Cuir Tanne La Forêt !

En 2013, Envol Vert a lancé une campagne de plaidoyer sur un secteur peu sensibilisé à la problématique de la déforestation : le cuir.

L'élevage bovin, responsable de plus de 50% de la déforestation, est la principale menace sur les écosystèmes forestiers d'Amérique Latine. Dans son rapport de campagne, Envol Vert a identifié que la France était une destination importante pour le cuir, principal coproduit du bœuf, notamment pour la fabrication des chaussures. Durant la campagne, il a ainsi été demandé au groupe Eram, leader de la chaussure en France, de s'engager à ne plus utiliser de cuir issu de la déforestation. La campagne, appuyée par un clip et une flashmob, a réuni **plus de 26 000 signataires**. Lors de la conférence de presse, **le groupe Eram s'est engagé publiquement à ne plus utiliser de cuir issu de la déforestation amazonienne d'ici à 2015**. Envol Vert se réunit chaque semestre avec le groupe Eram afin de faire le suivi de cet engagement et s'assurera que les autres acteurs du secteur réduisent aussi leur empreinte forêt.



Point de vue d'un partenaire : Change.org



Quel a été le rôle et l'implication de Change.org dans l'opération "Le Cuir Tanne La Forêt" ?

Change.org est une plateforme de pétitions en ligne pour le changement. Nous avons mis l'expertise de nos équipes à disposition de l'association sur notre site en suggérant certains choix de communication ou d'activités de la campagne.

Quel est votre point de vue en tant que partenaire sur le déroulé de la campagne ?

Cette campagne a été une grande réussite tant au niveau du nombre de signataires (plus de 26 000 signataires), que de la couverture média ou que de la mobilisation citoyenne. Les signataires ont certes soutenu la pétition, mais ont aussi participé à différentes actions proposées par Envol Vert (envoi de messages à la marque Eram sur Facebook et Twitter, participation à une flash mob devant un magasin Eram...). L'ensemble de ces actions ont abouti à l'engagement du leader de la chaussure à ne plus utiliser de cuir issu de la déforestation !

Quel est votre retour suite à cette expérience avec Envol Vert ?

Aider Envol Vert, c'était montrer que les citoyens aussi peuvent être à la source de changements en interpellant les entreprises. Suite à ce succès, cette campagne a été un modèle pour de nombreux utilisateurs de Change.org qui ont par la suite décidé de lancer leur propre pétition.

Chiffres clés

- 1 rapport sur le cuir
- 1 pétition en ligne : **26000** signataires
- 1 clip vidéo : **5277** vues
- 1 flashmob
- 1 conférence de presse

Un nouvel outil innovant l'Empreinte Forêt

Olivier Guichardon, administrateur d'Envol Vert, nous décrit l'outil Empreinte forêt® en cours de développement.

Pourquoi Envol Vert développe un outil "d'empreinte forêt" ?

La commission Européenne a annoncé en juin 2013 que l'Europe est la région du monde qui importe le plus de matières premières à risque de déforestation. De plus, mesurer les impacts environnementaux de nos modes de consommation ou de nos choix économiques est un pré requis à la mise en place d'actions de préservation des milieux naturels. De tels outils de mesures existent déjà pour l'air (empreinte carbone) ou l'eau (empreinte eau) mais pas encore pour la biodiversité, notamment celle des forêts naturelles.

En quoi consiste l'empreinte forêt ?

Ce nouvel outil vise à appréhender les impacts sur les forêts naturelles des produits et des services que nous consommons. Il réunit deux indicateurs :

- la surface de forêt (en mètre carré) nécessaire à la production des matières premières qui le composent
- le niveau de risque d'être issu de la déforestation de forêts naturelles.



Campagne "Noël, un cadeau pour la forêt"

En plus de l'utilisation directe de ressources provenant de la forêt, comme pour les meubles en bois tropicaux ou le papier, **il existe des liens indirects entre de nombreux produits et la forêt naturelle.** En décembre 2013, sous la forme d'un calendrier de l'Avent, la campagne "Noël, un cadeau pour la forêt" a permis de sensibiliser le grand public à ces liens entre produits de grande consommation et déforestation.

Par exemple, le soja importé du Brésil nourrit nos poulets, le cuir amazonien est utilisé pour la fabrication de nos chaussures ou le précieux Coltan Congolais est inséré dans nos téléphones portables.

Cette campagne visait également à orienter le grand public vers des produits et des modes de consommation alternatifs, ayant un moindre impact sur les ressources naturelles en général et la forêt en particulier.



Tree in Pieces

Publicis Conseil transforme les arbres en LEGOS pour Envol Vert.

En juin 2013, **Publicis Conseil a signé une campagne pour Envol Vert baptisée "Tree in Pieces"**. Son objectif : sensibiliser de manière directe et efficace sur l'impact et l'irréversibilité de la déforestation en faisant référence à un jeu de construction quasi universellement connu. Le visuel simple et direct compare les arbres à des LEGOS que l'on pourrait remboîter après les avoir mis en pièces. Si seulement la reconstruction d'une forêt pouvait être aussi facile... Cette campagne a fait l'objet de nombreuses retombées presse dans des magazines spécialisés comme Stratégie et CB news, a été présentée à plusieurs concours et a été gracieusement reprise dans la presse régionale.



Envol Vert, invité des "Rendez-vous de la biodiversité 2013" !

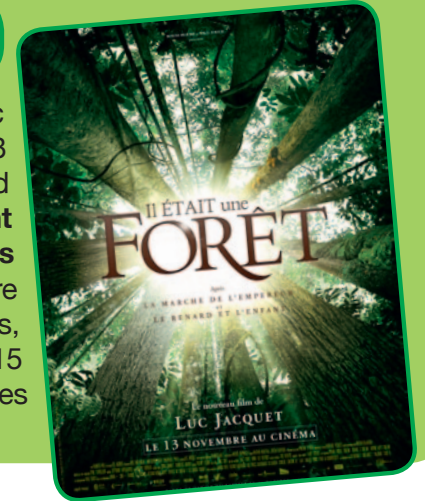
Cette année, la direction des espaces verts de la ville de Lyon a soutenu Envol Vert lors des rendez-vous de la biodiversité.

Au programme : sensibilisation du public à nos actions avec une conférence sur les enjeux de protection des forêts ou encore avec des jeux comme "Envol ta Graine" et "l'arbre Coup de pousse". **Un grand merci à tous les acteurs qui nous ont permis de récolter plus de 1200€** de dons sur place et de passer un agréable moment de partage !



Un film pour la forêt

A l'occasion de la sortie du film de Luc Jacquet "Il était une forêt" en novembre 2013 et en partenariat avec l'association Wild Touch, **Envol Vert a publié un document de sensibilisation sur les services rendus par la forêt**. Pour s'assurer de sa lecture par le plus grand nombre de personnes, un concours a été lancé sur 4 semaines. 15 gagnants ont bénéficié de places gratuites pour aller voir le film.



La presse en parle

Le nombre de retours média sur Envol Vert s'est encore accru en 2013, avec **près de 100 retombées !** L'année a commencé en beauté avec la campagne "Le Cuir Tanne La Forêt" qui a bénéficié de 49 articles Presse à elle seule. Et ce dans des journaux et radios aussi prestigieux qu'Europe 1, La Tribune, BFM Business, le Parisien, RTL, Novethic....

La présence d'Envol Vert sur la toile tant sur son site internet que sur les réseaux sociaux a continué de croître également, avec pas moins de **3300 fans**, plus de **8 000 vues sur YouTube** et **40 000 visiteurs uniques sur son site**. Envol Vert a également su utiliser les autres médias d'informations et plateformes, à travers son blog sur Youphil qui fournit des informations sur les forêts, les projets de conservation et de nombreux articles et dossiers auprès de sites d'informations comme Planete.info, Suntainatwork.fr, NaturaSciences...



Une équipe en mutation

L'équipe de direction conserve les racines d'Envol Vert avec à sa tête pour la troisième année consécutive les fondateurs : Daisy Tarrier (présidente) et Boris Patentreger (trésorier) ; **le Conseil d'administration se renforce** avec l'élection de Kiti Mignotte et Olivier Guichardon, montant à 5 le total de ses membres. A cela s'ajoute **un maillage de bénévoles et volontaires d'âge moyen** de 35 ans, avec un niveau de formation élevé (Bac+3 à 5), très motivés et investis dans leurs missions. En 2013, Envol Vert a pour la première année reçu l'aide d'une stagiaire, Morgane Le Bastard durant 6 mois sur la recherche de fonds, et d'un stagiaire, Damien Pernin durant 2 mois sur le renforcement des ressources humaines.

Ainsi 2013 a vu d'importants travaux de structuration des missions afin de répondre aux nouveaux besoins d'Envol Vert, un diagnostic de fonctionnement et une professionnalisation des ressources humaines pour être au plus proche des aptitudes et aspirations professionnelles et/ou personnelles de chaque bénévole.



INTERVIEW : Aicha nous parle de son engagement comme bénévole pour Envol Vert

Pourquoi s'investir en tant que bénévole au sein d'Envol Vert ?

Amoureuse de la nature et sensible aux problématiques de l'environnement, je voulais m'investir dans une association ; c'est donc naturellement que je me suis tournée vers Envol Vert qui œuvre pour la protection de la forêt et de sa biodiversité.

De quoi vous occupez-vous au sein d'Envol Vert ?

Je m'occupe de l'animation éditoriale, de la diffusion web d'actualités sur les sites partenaires d'Envol Vert ainsi que de la coordination de sa Newsletter bi-annuelle.

Qu'est-ce cela vous apporte ?

Travailler pour Envol Vert m'apporte énormément car, en plus d'acquérir de nouvelles compétences, cela me permet d'offrir une contribution aussi petite soit-elle à la préservation des forêts.

Le meilleur ou plus marquant souvenir vécu avec Envol Vert ?

Le lancement et la campagne "le Cuir Tanne La Forêt" qui fut une expérience aussi passionnante qu'enrichissante.



UN SÉMINAIRE POUR LES BÉNÉVOLES

En juin 2013, 17 fondateurs, membres, stagiaires et bénévoles se sont réunis pour échanger sur les projets en cours et les ambitions futures d'Envol Vert. Un programme chargé avec notamment un rappel de l'historique de l'association, une formation sur les forêts et un focus sur le projet d'agroforesterie au Pérou. Les discussions et ateliers ont apporté des réflexions constructives dans un esprit chaleureux et engagé. Nous remercions l'ensemble des bénévoles pour leur implication dont dépend l'ADN d'Envol Vert.

Notre mosaïque de bénévoles

Les volontaires de terrain

- 01 Aline Ternay
- 02 Antoine Le Prêtre
- 03 Arthur Galichet
- 04 Carole Garnier
- 05 Melany Stainmesse
- 06 Yoann Fouassier

Chiffres clés
33 Bénévoles
5 administrateurs
25 membres
6 volontaires de terrain

Le pôle vidéo

- 07 Cedric Bellegarde
- 08 Chrystel Rija
- 09 Léa Durant
- 10 Mathieu Loirette

Le pôle communication

(événements , graphisme, édition)

- 11 Aichatou Diallo
- 12 Alexandre Durrande
- 13 Caroline Dherbey
- 14 Elodie Paluszezak-Chantrel
- 15 Julia Riuz
- 16 Karell Semtob
- 17 Marine Michault

Le pôle fonctionnement, RH et financier

- 18 Béréngère Février
- 19 Flavie Scholtz
- 20 Isabelle Soulan
- 21 Karen Florentin
- 22 Yann Hermet

Le pôle recherche financement

- 23 Daisy Tarrier
- 24 Damien Pernin
- 25 Morgane Le Bastard

Le pôle études et projet spéciaux

- 26 Alexandra Rigo
- 27 Aurélie Carpentier
- 28 Boris Patentreger
- 29 Brice VanHaaren
- 30 Emma Luche
- 31 Kiti Mignotte
- 32 Michael Troquet
- 33 Olivier Guichardon
- 34 Pauline Rivière

Les traducteurs

- 35 Carolina Ortiz
- 36 Magali Jeanclear
- 37 Mélanie Tarrier
- 38 Carolina Cubas



Envol Vert mesure la satisfaction de ses bénévoles

Une enquête a été réalisée auprès de tous les bénévoles de l'association, afin de mesurer la valeur et l'utilité sociale qu'ils attribuent à Envol Vert, de dessiner le profil type des bénévoles et d'évaluer leur niveau d'épanouissement au sein de l'association. Cette enquête a permis de recueillir des informations sur :

- leurs motivations d'adhésion et d'investissement
- leur satisfaction et leur responsabilisation par rapport aux missions confiées,
- les freins et limites qu'ils ressentent quant à l'évolution de l'association,
- leur perception de sa gouvernance
- leurs envies et attentes pour l'avenir

Cette enquête a généré une forte participation : plus des deux tiers des bénévoles ont répondu. Parmi les résultats marquants, on note un pourcentage d'épanouissement des bénévoles, au sein de l'association, élevé (78%) et une satisfaction de 85% sur la manière dont elle est gérée. On remarque également un manque de temps de la part des bénévoles pour s'investir plus régulièrement, cité comme raison principale de leur départ. D'autres éléments sont indiqués dans le tableau d'indicateurs en fin de rapports.



INTERVIEW : Kiti Mignotte, nouvelle membre du Conseil d'administration nous fait part de ses impressions

Racontez-nous votre parcours...

Après des études en sciences politiques je suis partie vivre en Californie. Le 17 octobre 1989, le jour de mes 23 ans, un grand tremblement de terre a secoué San Francisco. J'ai été abasourdie par la force de la Terre. J'ai eu le sentiment qu'elle pouvait nous pulvériser à chaque instant et acceptait avec une grâce infinie que l'on se comporte à son égard comme des enfants capricieux et toujours en demande. De ce sentiment est née une sorte de reconnaissance vis à vis de la Terre et l'idée de travailler à sa préservation. J'ai obtenu un Master en Environnement et suis partie au Costa Rica où j'ai travaillé en forêt tropicale pendant quatre ans. A mon retour à Paris j'ai rejoint le WWF. Pendant 7 ans j'ai participé à rapprocher la fondation et le secteur privé. J'aime beaucoup l'idée de créer des passerelles entre des organisations, de lier des individus entre eux, de créer des projets qui allient les contraires. Aujourd'hui je suis spécialisée en finance de marché. J'ai la conviction que les meilleurs investissements pour l'humanité restent la Terre, ses ressources et sa diversité.

Pourquoi avoir accepté d'entrer au CA d'Envol Vert ?

Si j'aime la Terre j'aime aussi ceux qui la peuplent. Ma famille et mes amis comptent beaucoup pour moi. Envol Vert c'est d'abord une bande d'amis en qui j'ai confiance. Je connais la capacité de Daisy à déplacer des montagnes, son niveau d'exigence et son intégrité. Par le passé j'ai travaillé avec plusieurs des membres de l'association et partagé leur approche des sujets d'environnement. Au delà de ces sujets, nous envisageons les différences comme des opportunités de dépasser nos propres limites. Au quotidien, lorsque le moment de faire des choix se présente, nous acceptons l'idée que les choses se passent différemment sur le terrain et tentons de prendre des décisions qui respectent ces particularismes. Et puis franchement c'est rafraichissant de travailler avec des personnes plus jeunes que moi. Je constate qu'ils ont dépassé le vieux modèle dans lequel j'ai grandi et ne craignent pas d'envisager un autre système basé sur d'autres valeurs que celles faisant constamment référence à un statut social et sur l'avoir.

Comment voyez-vous l'avenir de l'association ?

J'ai vu l'association prendre forme et grandir avant de la rejoindre. Je suis impressionnée par l'énergie qui s'en dégage et par l'implication de ceux qui lui donnent vie. Sur une telle lancée Envol Vert peut aller très loin. L'équipe est soudée, les projets de terrain sont solides et bien suivis. Les efforts de communication qui ont pour objectif de faire bouger les lignes sont remarquables et portent leur fruit. Il serait évidemment gratifiant de voir l'association grandir et apporter son soutien à de plus en plus de communautés, mais le plus important à mon sens est qu'elle garde son identité. Celle d'une organisation respectueuse de la vie sous toutes ces formes, végétale, animale et humaine.

PARTENAIRES

MERCI POUR LEUR SOUTIEN !

ILS ONT ACCOMPAGNÉ FINANCIÈREMENT LES PROJETS, NOUS ONT OFFERT DU MATÉRIEL OU NOUS ONT DONNÉ DE LEUR TEMPS EN MÉCÉNAT DE COMPÉTENCES.



Envol Vert a été agréé partenaire du



Questions à Marina Poiroux, directrice de la Fondation Léa Nature/Jardins Bio.

Pourquoi avoir choisi de devenir partenaire d'Envol Vert ?

Envol Vert travaille avec les communautés locales afin d'améliorer la souveraineté alimentaire en les accompagnant dans la protection de la biodiversité locale. Le dynamisme d'Envol Vert à travers les différents projets menés par cette petite équipe très motivée a permis la plantation de plus de 70 000 arbres sur 3 ans au Pérou et la formation de communautés à l'agroforesterie, merci pour la biodiversité !

Qu'est-ce qui vous a séduit dans ce projet ? Qu'en attendez-vous ?

La pression subie par la forêt colombienne dans la Sierra Nevada a entraîné une perte du couvert forestier depuis de nombreuses années. La Fondation Léa Nature / Jardin Bio soutient ce projet en particulier car nous pensons qu'il peut contribuer à inverser la tendance au même titre que d'autres projets que nous soutenons également dans la région. Les partenariats qu'Envol Vert a avec les structures locales permettent d'avoir un regard très objectif sur la situation. Nous souhaitons que ce projet se développe en espérant qu'une filière locale puisse se mettre en place autour des noix pour une meilleure sécurité alimentaire et pour les générations futures et que les plantations d'arbres continuent à se développer pour ramener de la biodiversité là où elle a été très fortement atteinte.

PARTENAIRES SUR LE TERRAIN

Les autres partenaires indispensables sont les partenaires locaux avec lesquels Envol Vert s'est associée dans la mise en œuvre des projets de terrain :



La sève d'Envol Vert

Les recettes d'Envol Vert pour l'année 2013 sont constituées de :

- **17 819 € de capital économique** (liquidité). 77% des recettes provenant de dons privés (entreprises ou fondations) ;
- **159 066 € de capital humain et matériel** issu de la valorisation du travail des bénévoles et des dons en nature et prestations de services.

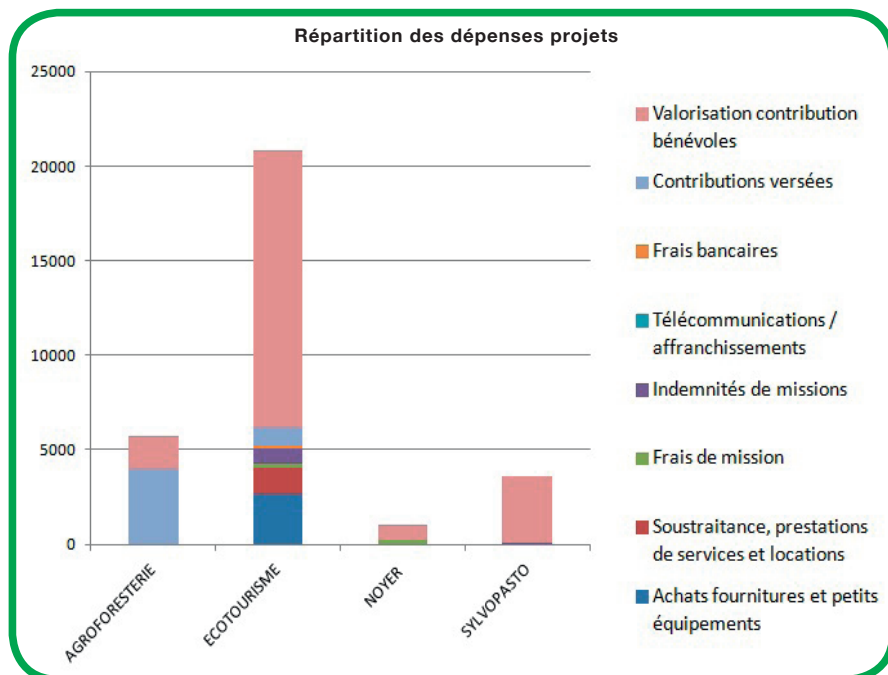
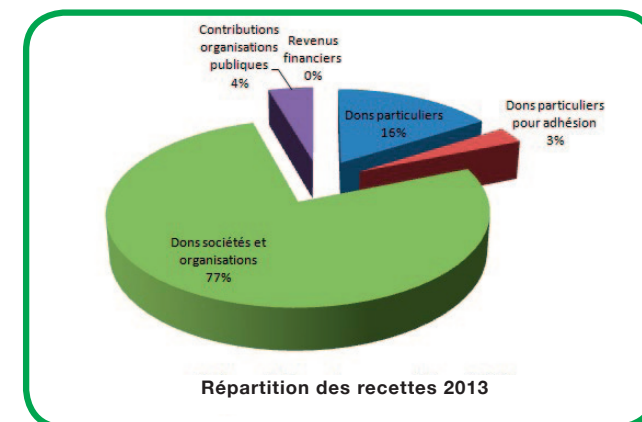
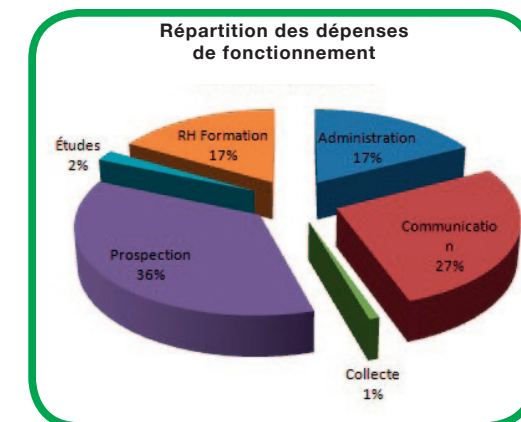
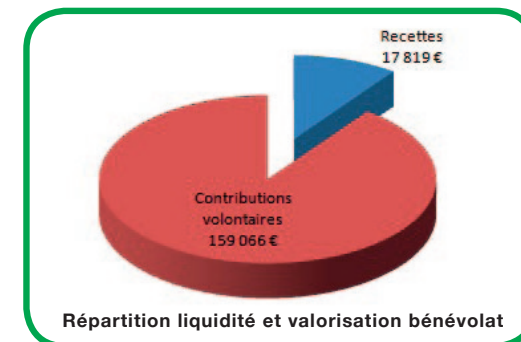
Soit un total valorisable de 176 889€

Les dépenses de 2013 représentent 20 545€.

Si le bilan 2013 laisse apparaître un solde négatif (-2 727€), la situation de trésorerie est, elle, positive (20 374€). Cette situation saine s'explique par deux facteurs : les exercices des deux années précédentes étaient positifs (5 309€ de résultat cumulé) et la part des fonds dédiés (fonds affectés à des projets 2014 dont le financement a déjà été reçu en 2013) s'élève à 17 360€.

Cette année la part de dépenses affectées au terrain par rapport aux recettes (hors subvention formation) est de 62%*. Cette diminution, inférieure aux volontés et engagements moraux d'Envol Vert, s'explique par un besoin de renforcer la structure, notamment par l'embauche d'un stagiaire, ainsi que la prospection dans une période peu propice au mécénat, et par l'arrivée tardive de fonds qui n'ont pas encore pu être octroyés aux projets mais le seront en 2014.

* Rappelons qu'Envol Vert prend en charge l'intégralité des actions de communication et recherche de fonds sur son budget de fonctionnement, et que l'intégralité des ressources humaines sont bénévoles.



Le budget prévisionnel 2014 en capital économique (liquidité) prévoit une augmentation importante des recettes (61 330€).

Le détail de ces éléments est disponible sur simple demande.

Le compte de résultat 2013

COMPTE DE RESULTAT 2013	AGROFORESTER IE	ECOTOURIS ME	NOYER	VALLEES GLACIERES	SYLVOPASTORALI SME	Total PROJETS ENVOL VERT	ENVOL VERT - PARIS						Total PARIS	Total ENVOL VERT au 31/12/2013
							Administrati on	Communicatio n	Collecte	Prospection	Études	RH Formation		
PRODUITS														
Dons particuliers									2 840 €				2 840 €	2 840 €
Dons particuliers pour adhésion									527 €				527 €	527 €
Dons sociétés et organisations	4 360 €	5 000 €				9 360 €			4 290 €				4 290 €	13 650 €
Contributions organisations publiques											800 €		800 €	800 €
Droits d'auteur, royalties														
Ventes / prestations de service														
Revenus financiers							2 €						2 €	2 €
total produits	4 360 €	5 000 €				9 360 €	2 €		7 657 €		800 €		8 459 €	17 819 €
CHARGES														
Frais de personnel / indemnités stagiaires										2 180 €			2 180 €	2 180 €
Achats fournitures et petits équipements		2 622 €				2 622 €	193 €	478 €		114 €		242 €	1 027 €	3 649 €
Soustraction, prestations de services et locations		1 400 €				1 400 €	773 €	1 782 €		110 €		873 €	3 538 €	4 938 €
Etudes, recherche et honoraires														
Frais de missions - Déplacements		170 €	214 €			384 €	558 €	428 €		1 071 €	197 €	508 €	2 762 €	3 145 €
Frais de missions - Nourritures		84 €				84 €	15 €	16 €		87 €		57 €	175 €	259 €
Frais de missions - Logements										55 €			55 €	55 €
Indemnités de missions		775 €			100 €	875 €								875 €
Télécommunications / affranchissements		23 €			12 €	35 €	29 €	44 €		5 €		42 €	120 €	155 €
Frais bancaires		111 €				111 €	139 €						220 €	332 €
Impôts et taxes														
Contributions versées	4 000 €	957 €				4 957 €								4 957 €
total charges	4 000 €	6 143 €	214 €		112 €	10 468 €	1 707 €	2 747 €	82 €	3 623 €	197 €	1 721 €	10 077 €	20 545 €
RESULTAT	360 €	-1 143 €	-214 €		-112 €	-1 108 €	-1 705 €	-2 747 €	7 575 €	-3 623 €	-197 €	-921 €	-1 618 €	-2 727 €
VALORISATION CONTRIBUTIONS VOLONTAIRES														
Bénévoles	13 560 €	10 390 €	880 €	40 €	1 980 €	26 850 €	5 710 €	12 740 €		3 040 €	4 420 €	2 040 €	27 950 €	54 800 €
Dons en natures	3 579 €	4 289 €			1 500 €	9 368 €	195 €						195 €	9 563 €
Prestations de services								84 803 €				9 900 €	94 703 €	94 703 €
total CONTRIBUTIONS VOLONTAIRES	17 139 €	14 679 €	880 €	40 €	3 480 €	36 218 €	5 905 €	97 543 €		3 040 €	4 420 €	11 940 €	122 848 €	159 066 €

Les indicateurs d'Envol Vert en 2013

En 2013, Envol Vert a décidé de **gagner en visibilité et en transparence** grâce à la communication d'indicateurs pour mieux rendre compte de ses actions vis-à-vis de ses parties prenantes, en mettant à leur disposition des informations plus facilement exploitables, permettant **d'évaluer les résultats de son travail, de son fonctionnement et de faire état de son utilité sociale**. Amorcé en 2013, ce travail sera prolongé et approfondi en 2014, notamment via l'intégration d'indicateurs qualitatifs plus innovants. Déjà cette année, nous avons produit 4 indicateurs qualitatifs, suite à une réflexion générale impliquant les bénévoles d'Envol Vert.

Les indicateurs 2013 sont rassemblés dans un tableau suivant **6 dimensions : environnementale, sociétale, sociale et épanouissement, communication, politique et partenariats, économique et gouvernance**. Chaque partie prenante peut ainsi obtenir les informations nécessaires à sa connaissance d'Envol Vert, évaluer l'adéquation avec ses valeurs, son engagement, ou sa volonté de soutenir les projets. Les données 2013 sont mises en parallèle des données 2012 afin de mesurer l'évolution des indicateurs déjà existants et d'identifier les nouveaux indicateurs. Orientés dans une démarche de progrès, nous continuerons à développer les indicateurs d'Envol Vert tout au long de l'année 2014.

Dimensions	Indicateurs	Descriptif	Unité	2013	2012
● Environnementale	Nombres de plants en pépinières		Nb de plants	74 104	11 000
	Nombre d'arbres plantés		Nb d'arbres	77 104	3 900
	Nombre d'hectares replantés avec des espèces natives		Ha	740,6	30
	Cumul du nombre d'hectares replantés avec des espèces natives	Nombre d'hectares replantés avec des espèces natives depuis le début des projets	Ha	770,0	30
	Nombre de jours de surveillance écologique et/ou suivis scientifiques réalisés par la population locale	Un patrouillage de 4 jours avec 4 personnes	Jour	4	-
	Nombre d'études ou diagnostics réalisés		Nb d'études	3	-
	Nombre d'arbres maintenus et entretenus, parmi les arbres plantés les années précédentes		Nb d'arbres	3 900	-
● Sociétale	Nombre de familles d'agriculteurs bénéficiaires		Nb de familles	201	30
	Nombre de personnes formées		Nb de personnes	174	230

Les indicateurs d'Envol Vert en 2013

● Sociale et épanouissement	Nombre de bénévoles actifs & volontaires de terrain		Nb de personnes	39	49	
		dont femmes : 29	%	74,4%	-	
		dont hommes : 10	%	25,6%	-	
	Nombre de jours passés sur le terrain		Jour	523	544	
	Durée de l'investissement	Nombre d'heures total effectué	Heure	5 788	6 458	
	Nombre d'équivalent temps plein de bénévolat et volontariat	Nombre d'heures total des bénévoles / nombre d'heures temps plein annuel	Eq. TP*	3,8	4,3	
	Durée moyenne de l'investissement	Nombre d'heures moyen par bénévole (6)	Heure	165,4	131,8	
	Nombre de bénévoles ayant participé à des formations internes ou externes		Nb de personnes	19	-	
	Turn over des bénévoles	Nb de bénévoles sortis / Nb de bénévoles actifs	%	30,7%	-	
	Taux de satisfaction des bénévoles	% des bénévoles se déclarant satisfaits par rapport aux missions confiées	%	82,3%	-	
	Responsabilisation du bénévole	% des bénévoles se sentant responsabilisés dans leur mission	%	79,2%	-	
	Epanouissement des bénévoles au sein d'EV	% des bénévoles se déclarant épanouis au sein de l'association	%	78,0%	-	
	Satisfaction par rapport à la gouvernance	% des bénévoles se déclarant satisfaits par rapport à la gouvernance	%	85,0%	-	
● Communication	Campagnes de sensibilisation sur les forêts		Nb de campagnes	4	2	
	Visiteurs sur le site internet institutionnel	Nombre de visiteurs uniques	Nb de personnes	40 060	16 238	
	Réseaux sociaux : Personnes suivant Envol Vert		Google, Twitter, Facebook	Nb de personnes	3 377	2 144
			YouTube	Nb de vues	8 065	10 000
	Articles de presse	Nombre d'articles de presse parus	Nb d'articles	93	42	
	Signatures de pétitions	Nombre de signatures obtenues	Nb de signatures	26 000	-	
	Nombre d'évènements de sensibilisation	Nombres de conférences, salons, tables rondes et réunions de parties prenantes	Nb d'évènements	4	4	
● Politique et partenariats	Nombre de projets soutenus par Envol Vert		Nb de projets	6	6	
	Nombre de projets soutenus économiquement ou matériellement	Nombre de projets bénéficiant d'un financement privé, public ou d'aides en nature (matériel ou mécénat de compétences)	Nb de projets	5	-	
	Nombre de mécènes		Nb de mécènes	12	11	
	Nombre de partenaires en France et sur le terrain		Nb de partenaires	12	16	
● Economie et gouvernance	Total des ressources économiques	Montant des dons et subventions	€	17 819	38 459	
	Nombre de membres	Total des membres	Nb de personnes	26	26	
			dont Administrateurs	Nb de personnes	5	4
	Nombre de donateurs		Nb de donateurs	64	43	



Boris, co-fondateur d'Envol Vert, nous présente après 3 ans d'existence, les perspectives 2014 de l'association.

Quelles sont les ambitions de préservation d'Envol Vert en France et en Amérique Latine pour 2014 ? Y a-t-il de nouveaux projets et partenaires en vue ?

Envol Vert souhaite continuer à rendre service à la forêt pour les services qu'elle nous rend, en consolidant les projets actuels qui proposent des alternatives à la déforestation viables économiquement, socialement, environnementalement et duplicables dans les régions voisines de celle où nous intervenons. En Colombie, Envol Vert appuiera un nouveau projet de reforestation de corridor écologique impliquant communautés locales et propriétaires terriens afin de reconnecter à terme deux réserves où subsistent près de 250 tamarins titi à tête blanche, un singe en voie de disparition. De plus, après le premier test sur le projet Noyer Maya, on envisage de le poursuivre avec de nouveaux acteurs pour que cet arbre devienne une alternative à la coupe des forêts dans la région et une ressource économique intégrée aux projets de reforestation.

Comment Envol Vert compte-t-il poursuivre son engagement pour mobiliser plus d'acteurs et sensibiliser un large public à l'importance de la protection des forêts ?

Tout d'abord, il est indispensable de suivre les engagements pris autour de la campagne "Le Cuir Tanne La Forêt" que ce soit le groupe Eram avec qui nous avons des réunions de suivi ou avec le reste du secteur qui doit suivre l'exemple et arrêter d'utiliser du cuir issu de la déforestation. C'est aussi en 2014 que l'outil d'Empreinte Forêt® à destination des entreprises et des consommateurs sortira et permettra de mesurer et donner des pistes d'atténuation de nos impacts. Enfin, en Colombie, afin de mieux sensibiliser à la préservation de la biodiversité, Envol Vert développe avec ses alliés locaux un événement de promotion de la biodiversité : ColomBIOdiversidad avec notamment un festival de cinéma sur l'environnement.

Et en interne, espérez-vous des changements ?

En interne, il est indispensable que l'on puisse solidifier notre structure en embauchant un premier salarié, en élargissant notre conseil d'administration et en motivant toujours plus les bénévoles et volontaires à s'investir. Pour cela on commence des formations à l'intelligence collective afin d'avoir un meilleur processus de gouvernance. On souhaite aussi développer une antenne pérenne en Amérique du Sud.

Le mot de la fin ?

Tout cela on ne peut le faire que grâce à vous. Vous bénévoles, vous donateurs, vous entreprises... c'est aujourd'hui qu'il faut agir, alors engagez-vous, selon le mode qui vous convient le mieux, mais engagez-vous !





envol Vert

www.envol-vert.org

Direction de publication : Daisy Tarrier

Coordination de rédaction : Stéphanie Mathey

Rédacteurs : Aïchatou Diallo, Aline Ternay, Aurélie Carpentier, Boris Patentreger, Carole Garnier, Daisy Tarrier, Héloïse Dumont, Karell Semtob, Karen Florentin, Kiti Mignotte, Léa Durant, Marine Michault, Mickaël Troquet, Olivier Guichardon, Pauline Rivière, Stéphanie Mathey.

Cartographie : Léa Durant

Conception graphique : [Studio Gaïa](#)

Contacts :

contact@envol-vert.org

Réalisé par : Envol Vert - Association Loi 1901
61, rue Jean Pierre Timbaud - 750011 PARIS

Rejoignez-nous sur :



@Envolvert