

# Rapport d'activité 2015

La forêt nous  
rend service,  
rendons-le lui !



*envol Vert*



# SOMMAIRE

Edito	3
"Envol Vert en 12 mots"	4
"Envol Vert en 12 mois"	5
Projets : Cartographie	6
Projets : Ecotourisme en Amazonie péruvienne	7
Projets : Sylvopastoralisme au Nicaragua	8
Projets : Restauration forestière et Noyer Maya en Colombie	9
Projets : Noyer Maya et élevage durable en Colombie	10
Projets : Préservation des Aras verts au Nicaragua	11
Sensibilisation : COP21 et #StopCompliceCanalNicaragua	12
Sensibilisation : Colombiodiversidad et autres manifestations	13
Communication : la presse et les réseaux sociaux en parlent	14
Ecosystème : Une équipe qui grandit	15
Ecosystème : Une mosaïque de bénévoles	16
Ecosystème : Nos partenaires	17 et 18
Budget : la sève d'Envol Vert	19 et 20
Les indicateurs d'Envol Vert en 2015	21 et 22
Perspectives 2016	23

2015, année de la COP 21 à Paris, événement tant attendu. Nous avons tous beaucoup d'attentes, sans vraiment trop y croire ...

L'analyse que fait Envol Vert de l'Accord de Paris peut se résumer à cette citation du Guardian : "Par rapport à ce que cela aurait pu être c'est un miracle, par rapport à ce que cela aurait dû être c'est un désastre". Nous regrettons la faible part consacrée dans l'accord à la déforestation alors que celle-ci représente une part significative des émissions de gaz à effet de serre (13 à 15%). Cela nous montre **qu'il reste encore beaucoup à faire en matière de sensibilisation**, et nous renforce dans notre conviction que l'action concrète et de terrain a plus de poids que les grands discours.

Nous constatons toutefois que l'énorme travail de la société civile commence à porter ses fruits et à engendrer du changement, et du changement rapide, en particulier au niveau des politiques locales.

**Ces initiatives locales, Envol Vert y a toute sa place et la légitimité d'initier de nouvelles approches, innovantes : vous avez été nombreux à nous le dire et nous le montrer durant cette COP 21** et ce rapport d'activités en est le reflet. Il vous montrera comment nous avons agi sur le terrain, en Amérique latine, pour améliorer l'état des forêts et, en France, pour être un acteur des changements de comportement.

En 2015, nous avons dû nous positionner sur des combats majeurs dont les conséquences sont une profonde blessure dans nos cœurs : c'est le cas de la Campagne contre le Canal du Nicaragua **#StopCompliceCanalNicaragua** que l'on poursuivra encore en 2016 ou encore le plaidoyer visant à mettre fin aux feux de forêt et de tourbières en Indonésie, conséquence de l'expansion incontrôlée des plantations de palmiers à huile.

2015 sur le terrain fut une année complexe et passionnante. Nous avons dû faire face à des contraintes climatiques plus extrêmes que jamais, qui nous ont forcés à faire preuve de créativité, mais qui n'ont pas empêché l'élargissement de nos actions et le renforcement des dynamiques de groupes interacteurs.

Nous avons aussi consolidé l'existant, notamment notre organisation interne et notre gouvernance, grâce aux apprentissages de l'intelligence collective que nous pratiquons depuis maintenant presque 2 ans.

**Nous espérons que toutes nos réalisations et projets, autant que l'urgence d'agir, vous donneront envie de nous suivre, de vous engager, de nous soutenir.**

Daisy TARRIER,  
Présidente d'Envol Vert





## S'impliquer :

bien plus qu'un jeu de mot, Envol Vert ou envolver ("s'impliquer" en espagnol) revendique un investissement exemplaire pour chacun de ses projets.

## Conserver :

sur le terrain, Envol Vert soutient des projets de conservation de forêts primaires à travers des zones de réserve, avec la mise en place d'un suivi scientifique des espèces emblématiques.

## Former :

Envol Vert aide au montage du projet et à sa structuration (élaboration de diagnostics, appui technique, mise en place de bénévoles) ainsi qu'au développement de compétences des populations concernées via la formation.

## Agir :

"La forêt nous rend service, rendons-le lui !" : les 52 bénévoles de l'association ont fait de ce constat une philosophie qui préside à leurs actions.

## Développer :

des projets de recherche et de développement d'alternatives à la déforestation.

## Financer :

l'association soutient le financement de ces projets grâce aux particuliers et aux entreprises.

## Préserver :

l'objectif d'Envol Vert est de contribuer à la préservation de la forêt et de la biodiversité tout en réduisant les émissions de CO2 au travers de projets locaux.

## Replanter :

Au travers de projets de reforestation de zones dégradées en association avec des systèmes d'agroforesterie ou sylvopastoralisme.

## Fédérer :

pour les entreprises, c'est l'occasion d'aller plus loin en soutenant un projet qui soit concret, à leur échelle, qui leur ressemble et les rassemble.

## Soutenir :

les projets soutenus sont concrets et mis en œuvre par des groupements d'habitants, des coopératives ou associations locales apportant une réponse adaptée à la problématique identifiée.

## S'engager :

les projets se caractérisent également par leur forte dimension sociale. S'adressant à des populations en difficultés, ils cherchent à leur créer de nouvelles sources de revenus.

## Sensibiliser :

Envol Vert s'est également donné pour mission de sensibiliser le grand public et les entreprises aux enjeux de la préservation de la nature grâce à différentes opérations.



# Envol Vert en 12 mois



## Janvier :

Le suivi des nids de Grands Aras commence au Nicaragua, 12 missions organisées avec la communauté et 4 nouveaux nids découverts sur des Amandiers et des Cèdres.

## Février :

Lancement du partenariat l'Arrondi avec Nature et Découvertes, Envol Vert est présent dans deux magasins parisiens : quelques centimes permettant l'arrondi d'un ticket de caisse, un don pour Envol Vert et l'occasion de faire connaître notre action.

## Juillet :

Sur notre projet amazonien, ouverture du jardin de colibris qui permet la préservation de l'habitat de sept espèces différentes de colibris en disparition dans la zone de l'Alto Shilcayo. En France, Envol Vert participe au Sommet mondial sur le climat et territoires de Lyon.

## Août :

La convention avec Man & Nature est re-signée pour un an sur le projet Noyer Maya et élevage soutenable en Colombie et débute le premier programme de formation à l'agroécologie, après avoir fait les premiers ateliers de formation à la cuisine de la graine. La Présidente se déplace sur le projet au Nicaragua.

## Mars :

Daisy Tarrier reçoit le Prix Terre de femmes d'Yves Rocher, en faveur du projet de Syvopastoralisme. Envol Vert réalise son séminaire interne bi-annuel.

## Avril :

TF1 vient à la découverte du projet "restauration forestière en Sierra Nevada en Colombie", un beau projet qui avance à grands pas. Au Nicaragua un voyage d'étude sur l'Inga (pois doux) s'organise pour découvrir une technique très prometteuse associant agriculture et protection des forêts.

## Septembre :

Envol Vert expose les photos des gagnants du concours au Festival Atmosphère et participe aux actions Alternatiba. Au Pérou, une petite vidéo de témoignage est faite pour Ariane Construction qui s'engage pour la quatrième année auprès d'Envol Vert.

## Octobre :

Envol Vert mène deux opérations de collecte de fonds : carte Microdon dans un magasin Franprix parisien et une vente de plantes issues de l'œuvre d'Alexis Tricoire à la Cité de la Mode et du Design. Dans la Sierra Nevada de Colombie le projet s'agrandit avec de nouvelles actions de plantation avec une communauté paysanne.

## Mai :

Inauguration du système d'irrigation indispensable pour le bon développement des cultures et des arbres, au Nord de la Colombie. En complément, plus de 650 bananiers sont plantés avec les paysans pour développer des alternatives économiques.

## Juin :

A Medellin, démarre le festival Colombiodiversidad avec en invité VIP, l'éminent biologiste, François Hallé. Plus de 56000 visiteurs ! En France, on lance le concours photo "J'aime la forêt", ce sera un succès avec plus de 500 photos postées.

## Novembre :

La journée de reforestation initiée à Palomino (Colombie) est un grand succès et de nombreux enfants y participent. En France, Envol Vert alerte sur les dangers de l'huile de palme et sur l'inaction de l'Indonésie face aux incendies toxiques qui ravagent les terres.

## Décembre :

Envol Vert participe à la COP 21 au Bourget ainsi qu'à de nombreux événements dans ce cadre. La campagne contre la construction du Canal du Nicaragua est lancée. Et toujours au Nicaragua on dépasse les 3000 arbres plantés.



**Projet :**  
**Tourisme éco-solidaire en Amazonie**

**Pays :** Pérou  
**Partenaire de terrain :** Asociacion de Proteccion Flora y Fauna



**Projet :**  
**Sylvopastoralisme et Aras Verts**  
**Pays :** Nicaragua

**Partenaires de terrain :**  
Fundacion del Rio et Coopérative de tourisme durable de Bartola



**Projet :**  
**Restauration forestière et Noyer Maya**  
**Pays :** Colombie  
**Partenaire de terrain :**  
Union Salva Bosque



**Projet :**  
**Reforestation et agroforesterie**

**Pays :** Pérou  
**Partenaire de terrain :**  
AgedrusPerou



**Projet :**  
**Noyer Maya et élevage soutenable**  
**Pays :** Colombie  
**Partenaires de terrain :**

- Communauté Los Limites
- Finca El Ceibal



## Ecotourisme en Amazonie péruvienne

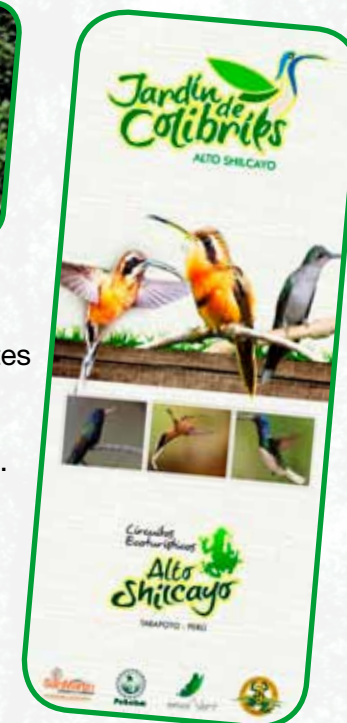
**Projet de conservation de forêt tropicale (Aire de Conservation de la Cordillera Escalera). Lancé en 2011 avec l'Association de Protection Faune et Flore (APFF).**



Lisa Minoun

En 2015, le projet Ecotourisme s'est concentré sur le renforcement de sa viabilité financière et organisationnelle. Leni et Flora, nos volontaires sur place, ont élaboré un plan de gestion des fonds complété par une étude commerciale afin de mettre en place des mesures pour redynamiser l'activité écotouristique. Des formations en comptabilité, en outils de communication et à l'utilisation d'internet ont été mises en place. L'APFF a également bénéficié de nouveaux supports de communication comme des cartes de visite et des banners.

**Le "Jardin des colibris" s'est considérablement développé** : un an après le début du projet, ce n'est pas moins d'une dizaine d'espèces qui ont été observées par les gardes forestiers de l'APFF formés par l'ornithologue H. Gonzalez à l'observation des oiseaux. Parmi elles, 6 espèces sont déjà résidentes comme le Sapphire-Splangled Emerald ou le Fork-tailed Woodnymph aux couleurs incroyables. Deux partenariats avec des Universités locales permettent de sensibiliser la population à la nécessité de conserver l'Alto Shilcayo. L'ouverture officielle du Jardin au grand public est prévue pour courant 2016 !



### Quelques chiffres clefs ...

- Plus de 6000 visiteurs des richesses de l'Alto Shilcayo depuis 2011
- 2 études réalisées en gestion des fonds et en stratégie marketing
- 1 nouvelle campagne de promotion de l'écotourisme 1 "Jardin des colibris" : sur 2 terrains de 20 ha chacun.
- 10 espèces observées dont 6 résidentes
- 3 patrouilles réalisés pour le contrôle et la surveillance des activités humaines et le recensement de la faune et de la flore.

Indice d'Utilité Sociale d'Envol Vert auprès des populations locales du projet Ecotourisme, Pérou : **0.82 sur 1** (enquête réalisée en 2015)





## Sylvopastoralisme au Nicaragua

- Lancé en 2013, en soutien de la Coopérative de tourisme durable de Bartola et en collaboration avec la Fondation del Rio.
- Un voyage d'étude réalisé
- Presque 3600 arbres plantés en sylvopastoralisme et agroforesterie d'Inga
- 3 volontaires en 2015 et la visite de la Présidente
- Une nouvelle famille intègre le projet
- 1 vidéo de présentation du projet réalisée



Théo Martin



Le projet vise à développer des pratiques agricoles plus durables auprès d'une dizaine de fermes pilotes en vue de diminuer les pratiques de déforestation et de reboiser les parcelles.

Deux axes principaux se sont développés cette année :

. Des parcelles de sylvopastoralisme (association de rangées d'arbres fourragers avec des pâturages à haute teneur nutritive) ont été mise en place dans toutes les fermes. Il s'est d'abord agit d'identifier les lieux les plus adaptés et de délimiter les parcelles, puis de collecter le matériel végétal, à savoir des boutures d'arbres qui serviront d'apport d'ombre pour le bétail, de stabilisation des sols et pour certains de nourriture aux vaches. Ensuite de nombreuses haies vives et rangées d'arbres alternées ont été plantées.

. Nous avons voulu tester le développement de techniques permettant de réduire la culture sur brûlis pour l'agriculture. Pour se faire Envol Vert avec la communauté de Bartola développe un travail sur l'Inga (pois doux) une espèce présente naturellement dans la zone. Un premier voyage a été organisé en Honduras à la Fondation Inga pour montrer sur le terrain les résultats aux paysans et les motiver. Puis des graines ont été récoltées et mises en pépinières. Déjà plus de 2000 petits arbres ont été plantés.



## Restauration forestière et Noyer Maya en Colombie

- Projet de reboisement en forêt tropicale et au bord de rivières pour conserver la Sierra Nevada de Santa Marta et lutter contre la sécheresse
- Lancé en 2013 en collaboration avec la fondation "Union de Salva Bosques" et fin 2015 avec la communauté de déplacés de Santarita de la Sierra
- 2 pépinières sur la zone de projet : une de 6000 plants et l'autre de 1000 plants
- Développement de l'écotourisme avec 93 participants à l'écotour et 135 parrains d'arbres en 3 mois



## Interview de Camille et Nathan, volontaires en Colombie :

### Quels sont les axes du projet dans la Sierra Nevada ?

Le projet s'articule autour de plusieurs axes : une composante reforestation avec les communautés locales, une composante écotourisme et une composante éducative au travers de la sensibilisation aux problématiques de l'environnement.

### En quoi consiste le travail de reforestation avec la communauté locale ?

En plus du travail historique dans la zone de Palomino, Envol Vert a étendu son activité à une nouvelle communauté de paysans désireuse de reboiser une partie de leur parcelle. Ensemble, nous avons construit une pépinière collective d'essences natives qui accueille pour le moment 1 100 plants composés en grande partie de Noyer Maya, mais aussi d'arbres fruitiers. Les bénéficiaires sont responsables de l'entretien de la pépinière et s'engagent à reforester un hectare de leur parcelle au moment venu.

### Que faites-vous en terme de sensibilisation ?

Nous avons développé un programme de parrainage d'arbres à destination des touristes qui ont la possibilité d'adopter un arbre pour moins de 2 euros afin de compenser leur impact négatif sur l'environnement. Nous proposons également une activité écotouristique "plante ton arbre" en partenariat avec un partenaire local l'USB. L'argent recueilli permet de financer l'arbre planté et son maintien pendant 1 an. Les membres de l'USB font visiter aux participants leur pépinière et partagent leur histoire d'anciens bûcherons reconvertis en planteurs d'arbres. Ensuite, les participants parcourent un sentier écologique et plantent chacun un arbre au bord de la rivière Palomino.





## Noyer Maya et élevage soutenable en Colombie

- Projet de reboisement en forêt sèche, pour répondre à des problématiques de déforestation, d'élevage durable et d'alimentation
- Lancé en Septembre 2014 avec la communauté sans terre de Los Limites
- Pépinière d'une capacité de 6000 plants gérée par les agriculteurs locaux
- 35 hectares disponibles et répartis entre 14 agriculteurs formés à l'agroforesterie
- 55 personnes formées à la cuisine des graines de Noyer Maya
- Financé par l'entreprise Maison du Monde, au travers de l'organisation Man and Nature



Daisy Tarrier

De nombreuses avancées ont eu lieu sur le projet en 2015 :

Mise en place d'un **système d'irrigation** et d'une **clôture** pour protéger et alimenter en eau les parcelles des paysans, et permettre une croissance optimale des arbres et des cultures vivrières.

La **plantation** de plus de 1300 Noyer Maya et 440 autres arbres fruitiers et ligneux dans les parcelles ; une réussite malgré la terrible sécheresse qui touche le Nord de la Colombie !

De nombreuses **formations** : cours d'agroécologie pour les paysans, cours de cuisine à la graine de Noyer Maya pour les femmes de la communauté et sensibilisation à la biodiversité avec les enfants. De nombreux échanges avec d'autres paysans menant des projets semblables dans la région ont également eu lieu.

L'initiation d'un projet d'association paysanne sorte de **coopérative locale** qui permettra à terme d'améliorer les conditions de vie de la population et de générer plus de revenus. Premières discussions avec commerçants et restaurants pour la commercialisation des productions du projet

L'implication de l'ensemble de la communauté permet d'étendre son impact, en effet, des agriculteurs d'autres villages souhaitent intégrer le projet !



Valorisation économique créée par le projet Titi : **1845 €** représentant 230 jours de travail



## Préservation du Ara Vert au Nicaragua

- Le Grand Ara vert, oiseau emblématique du Nicaragua est menacé d'extinction, l'association soutient plusieurs actions en lien avec la Fondation del Rio pour leur protection.
- 12 missions de suivi des nids
- 3 gardiens de nids récompensés à travers des incitations financières
- Organisation du "Aras Aventure" pour une dizaine de photographes et journalistes
- 25 élèves bénéficient d'ateliers d'éducation à l'environnement
- 1 vidéo de présentation du projet



Le Grand Ara vert ou Ara de Buffon (*Ara ambiguus*), reconnu pour son rôle de disséminateur de graines, est particulièrement menacé. Capturé pour en faire un animal domestique, il souffre également de la coupe massive de l'amandier des montagnes dont il a besoin pour faire son nid et qui représente 80% de son alimentation.

Le projet se développe au sud du Nicaragua, dans le secteur du Rio San Juan, frontalier avec le Costa Rica et au sein même du corridor écologique créé entre les pays. Cette région borde le fleuve San Juan. Envol Vert a cette année pu accompagner le **suivi scientifique des oiseaux (12 missions)** réalisé avec les populations locales et des biologistes. Une fois les nids identifiés, le projet appuie le **développement d'un réseau communautaire de gardiens et gardiennes de nid**. Les propriétaires-agriculteurs qui identifient un nid actif d'aras sur leur terrain sont économiquement encouragés à le parrainer jusqu'à l'envol des oisillons, soit durant environ 6 mois. Ceci contribue à les **sensibiliser aux bénéfices de la forêt et à l'intérêt de conserver l'amandier des montagnes**.

Par ailleurs, Envol Vert a appuyé un **programme d'éducation environnementale développé pour les enfants**. Il comprend une sensibilisation dans les écoles et l'apprentissage du monitoring pour inciter ces scientifiques en herbe à répertorier les aras verts qu'ils observent sur le chemin de l'école.





# SENSIBILISATION : COP21



## COP21 - L'événement de l'année - 30 novembre au 11 décembre 2015

Paris fut, en cette fin d'année, le lieu de grandes rencontres sur la question climatique, le lieu de la COP 21 ou 21<sup>ème</sup> Conférence des Parties sur le Climat. Envol Vert s'y est naturellement joint :

- Au Bourget, espace Génération Climat, avec un stand au cœur des lieux de décisions.
- Au Grand Palais dans le cadre de solution COP21 aux côtés d'Alexis Tricoire, artiste engagé, créateur d'œuvres végétales, ainsi que du FSC et du WWF pour une conférence sur les services rendus par les forêts
- Au Point Ephémère, le temps d'une journée de valorisation d'une consommation éthique en partenariat avec Handcrafted films.

Ces événements furent pour l'association l'occasion de nombreuses rencontres (plus de 800 en 10 jours), de conférences sur la forêt, l'huile de palme ou les communautés locales... mais aussi l'occasion de collecter des fonds avec la vente des plantes qui composaient la magnifique œuvre d'Alexis Tricoire, artiste engagé, exposée au Grand Palais. Merci à nos partenaires :



## #StopCompliceCanalNicaragua

En parallèle de la COP, Envol Vert lançait sa campagne de lutte contre la construction du canal du Nicaragua, une menace considérable pour l'environnement et les populations vivant dans la région. Envol Vert demande au gouvernement français à travers une pétition de ne pas soutenir ce projet désastreux ! La pétition a atteint en quelques jours 1000 signatures et sera poursuivie par d'autres actions en 2016.







## Concours photo "#J'aime la forêt"

En mai, l'association lançait sur les réseaux sociaux le concours photo "#J'aime la forêt", afin de fédérer cette communauté d'amoureux de la nature et de photo. Bilan : **plus de 550 photos ont été postées**. Les gagnants ont été désignés fin août et ont reçu de nombreux lots. Les photos ont été exposées au Festival Atmosphère de Courbevoie en septembre puis vendues au profit de l'association. Merci à Disney Nature, Festival Atmosphère, Biosphoto, Alter Eco, Guides Viatao et aux bénévoles.



Photo du grand gagnant Hugo de Piccoli



## Plusieurs opérations de collecte de fonds terrain :

Aller à la rencontre des gens, les sensibiliser, collecter des fonds, voilà ce qu'Envol Vert a mis en place, cette année, auprès du grand public à travers :

- Partenariat pérenne avec **Nature et Découverte** et Microdon dans deux magasins parisiens
- Opération "**Carte Microdon**" de la Mairie de Paris, dans un Franprix parisien
- Opération "**Marché aux fleurs**" à la **Cité de la Mode et du Design** (13<sup>ème</sup>) : où l'association vendait les plantes de l'œuvre "le Dragon à deux têtes" d'Alexis Tricoire



## ColombiODiversidad

Pour cette deuxième année du festival ColombiODiversidad, le plus dur pour nous a été de confirmer le succès du premier. Mais nous y sommes parvenus et avons même augmenté le nombre de visiteurs ! Ainsi 2400 personnes ont participé à l'évènement, 29 partenaires nous ont fait de nouveau confiance pour une très bonne couverture médias. Avec l'exposition "Les insectes nous parlent", nous avons choisi en 2015 de valoriser la biodiversité moins connue mais primordiale à l'équilibre de notre planète. Francis Hallé imminent botaniste, nous a fait l'honneur de sa visite et a exprimé tout son amour pour les si indispensables arbres. Enfin, pour la première fois, un salon des initiatives durables et des ateliers pour enfants avec 57 bénévoles de l'association ont été mis en place pour que la Colombie se rendent compte de l'importance et de la richesse de sa biodiversité.





En 2015, les médias, presse, radio ont valorisé les actions d'Envol Vert en France et en Amérique Latine. **C'est à nouveau une couverture médiatique de près 70 articles qui accompagne les actions d'Envol Vert.**



Les actions d'Envol Vert qui ont suscité la plus importante couverture médiatique avec plus d'une quarantaine d'articles dans des journaux et radios tels Libération, Europe1, Le Point, Le Figaro, Elle Déco, La Croix, RTL sont la campagne "Empreinte Forêt®" et notre présence à la COP21. Côté grands médias colombiens (Radio Diversia, El Tiempo, El Espectador, El Colombiano) le festival ColombIODiversidad a fait l'objet d'une vingtaine d'articles

Envol Vert a aussi fait l'objet d'une reportage dans Reportage de TF1 mettant à l'honneur le projet "Restauration Forestière et Noyer Maya" dans la Sierra Nevada de Colombie.

Par ailleurs, de nombreux articles spécialisés tels goodplanet, objectifterre, neo-planete et bien d'autres ont relayé activement les messages d'Envol Vert.

Envol Vert a aussi été présent à plusieurs événements tout au long de l'année comme l'Alternatiba, le Sommet Mondial Climat et territoire, le Forum Solidarité international.

## La progression continue sur les réseaux sociaux et internet !

 **+40%** de like sur Facebook. (6 150 en 2015)

 **+30%** de followers sur Twitter. (711 en 2015)

**40 549** questionnaires Empreinte Forêt faits depuis octobre 2014

**www.envol-vert.org**

**+61,28%**

Nombre de visites (117 732 sessions en 2015)

**+58,37%**

Nombre de visiteurs (102 453 visiteurs en 2015)

**+50,82%**

Nombre de pages vues (183 727 en 2015)



## Une équipe qui grossit, grossit...

Envol Vert continue de grandir et accueille de plus en plus de bénévoles. Une organisation en pôle et projets de terrain est maintenant active. L'association continue de proposer diverses formations à ses bénévoles afin de leur apporter les clés nécessaires dans la réalisation de leurs missions.

Deux séminaires ont été organisés pour réunir les membres ; un moment de rencontre, d'information, d'échange, mais aussi de travail (mesure de l'utilité sociale, gouvernance, stratégies de mobilisation, storytelling...). Cohésion de groupe assurée !



## Portraits



**Matthieu**  
Chargé  
d'événementiel

*"Ne doutez jamais qu'un petit groupe de gens réfléchis et engagés puisse changer le monde. C'est d'ailleurs toujours comme cela que ça s'est passé !"*

Margaret Mead (1901-1978) - anthropologue



**Nuria**  
Coordinatrice  
générale

Ancienne coordinatrice de projets avec des populations locales au Mexique, je m'engage à servir la "Pachamama" en protégeant les forêts et leurs habitants.



**Anne-Sophie**  
Chargée des  
Ressources  
humaines

Motivée pour mettre à disposition ses compétences RH au sein de l'équipe dynamique d'Envol Vert.

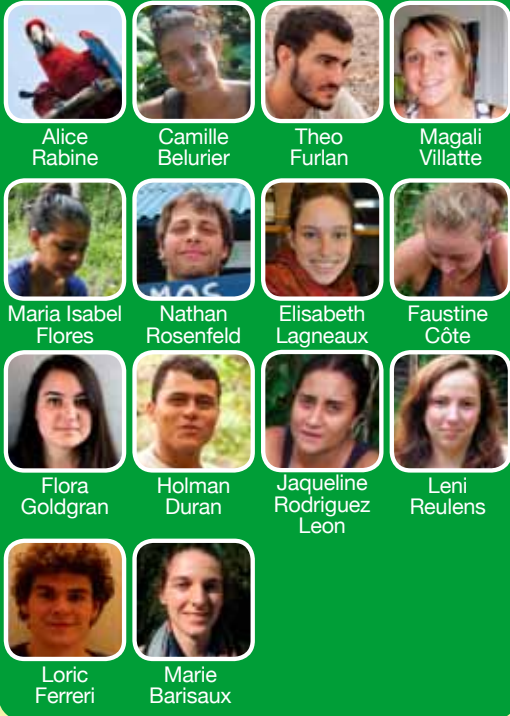


**Camille**  
Volontaire  
terrain

Originaire de Bretagne, avec un bagage en gestion de projets de développement, elle a voulu s'impliquer dans un projet de terrain lié à l'environnement et appuyant les communautés locales.

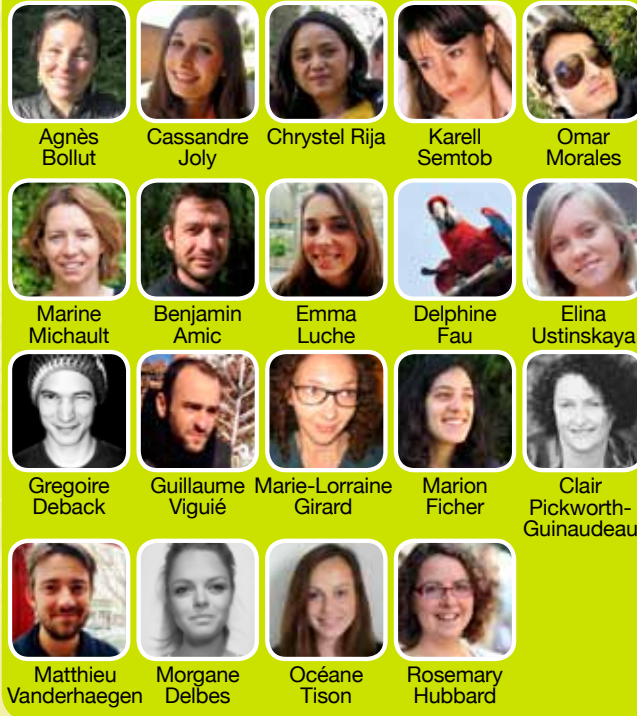


### LES VOLONTAIRES DE TERRAIN



Alice Rabine, Camille Belurier, Theo Furlan, Magali Villatte, Maria Isabel Flores, Nathan Rosenfeld, Elisabeth Lagneau, Faustine Côte, Flora Goldgran, Holman Duran, Jaqueline Rodriguez Leon, Leni Reulens, Loric Ferreri, Marie Barisoux

### PÔLE COMMUNICATION



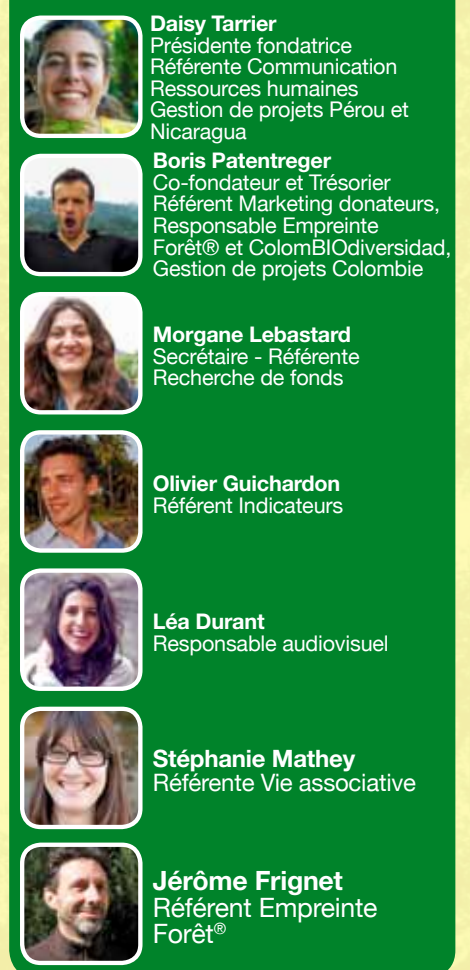
Agnès Bollut, Cassandre Joly, Chrystel Rija, Karell Semtob, Omar Morales, Marine Michault, Benjamin Amic, Emma Luche, Delphine Fau, Elina Ustinskaya, Gregoire Deback, Guillaume Viguié, Marie-Lorraine Girard, Marion Ficher, Clair Pickworth-Guinaudeau, Matthieu Vanderhaegen, Morgane Delbes, Océane Tison, Rosemary Hubbard

### PÔLE INDICATEURS



Carole Garnier, Michaël Troquet, Mirana Raminosoa

### LE COMITÉ D'ADMINISTRATION



**Daisy Tarrier**  
Présidente fondatrice  
Référente Communication  
Ressources humaines  
Gestion de projets Pérou et Nicaragua

**Boris Patentreger**  
Co-fondateur et Trésorier  
Référént Marketing donateurs,  
Responsable Empreinte  
Forêt® et ColomBIOdiversidad,  
Gestion de projets Colombie

**Morgane Lebastard**  
Secrétaire - Référente  
Recherche de fonds

**Olivier Guichardon**  
Référént Indicateurs

**Léa Durant**  
Responsable audiovisuel

**Stéphanie Mathey**  
Référente Vie associative

**Jérôme Frignet**  
Référént Empreinte  
Forêt®

### PÔLE EMPREINTE FORÊT ÉQUIPE TECHNIQUE



Julien Tavernier, Nadine Lambert, Sylvain Perret

### PÔLE COORDINATION DE PROJET



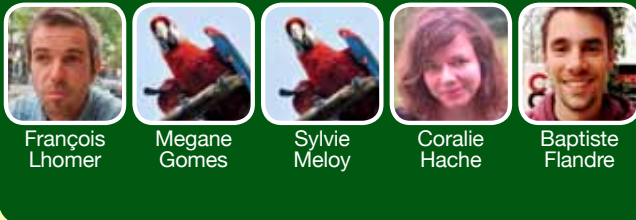
Lisa Mimoun, Théo Martin

### PÔLE MARKETING DONATEURS :



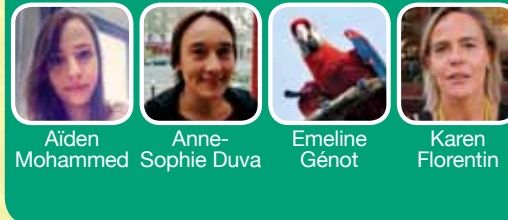
Izabelle Pouzioux

### PÔLE RECHERCHES DE FONDS



François Lhomer, Megane Gomes, Sylvie Meloy, Coralie Hache, Baptiste Flandre

### PÔLE RESSOURCES HUMAINES



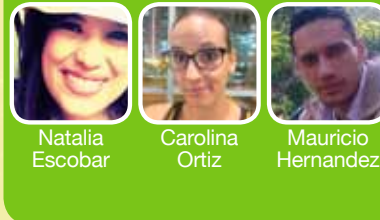
Aïden Mohammed, Anne-Sophie Duva, Emeline Génot, Karen Florentin

### PÔLE ADMINISTRATIF ET FINANCIER :



Flavie Scholtz, Isabelle Quenault, Elise Lugeon - salariée -, Cederic Bellegarde, Nuria Dominguez Rios - salariée -

### ENVOI VERT COLOMBIE



Natalia Escobar, Carolina Ortiz, Mauricio Hernandez

**Chiffres clés**  
59 Bénévoles  
11 volontaires - 1 salariée  
7 administrateurs  
28 membres

Indice d'Utilité Sociale d'Envol Vert auprès de ses bénévoles et volontaires : **0.79 sur 1** (enquête réalisée en 2014)



## Nos partenaires mécènes en 2015

Chaque année les partenaires qui s'engagent auprès d'Envol Vert sont plus nombreux et rendent possibles nos actions. Les dons d'entreprises et de fondations, financiers ou en mécénats de compétence, apportent les soutiens nécessaires au développement de nos actions de sensibilisation et de nos projets sur le terrain.

**NOUS LES REMERCIONS CHALEUREUSEMENT !**



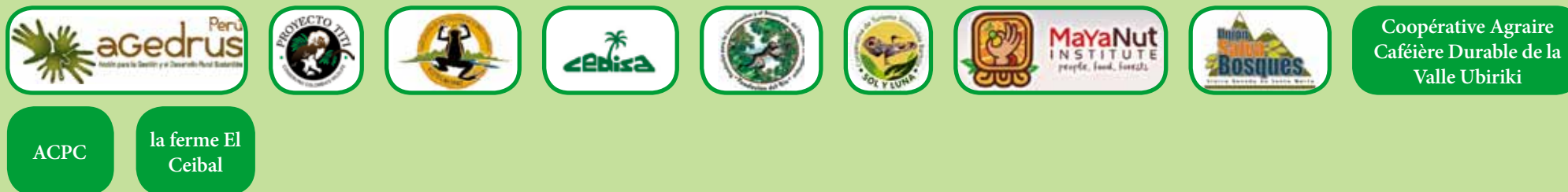
Envol Vert a été agréé partenaire du



## NOS PARTENAIRES TERRAIN EN 2015

Envol Vert œuvre sur le terrain en collaboration avec des acteurs locaux qui s'impliquent au quotidien dans la réussite de nos projets. Communautés locales, associations environnementales, coopératives d'agriculteurs ou associations régionales, instituts de recherche, ils sont les garants de la bonne mise œuvre des actions en faveur de la préservation de la forêt et de la biodiversité.

**POUR LES AIDER, ENVOL VERT LEUR APORTE UN SOUTIEN TECHNIQUE, HUMAIN, FINANCIER ET INSTITUTIONNEL.**



Coopérative Agraire  
Caféière Durable de la  
Valle Ubiriki

D'autres acteurs nous soutiennent en impliquant leur connaissances à nos côtés comme les membres du comité d'experts de l'Empreinte forêt® ou en relayant nos actions et nos besoins humains :

**Cirad, Quantis, Radio Eveil, ISTOM, Jobsenvironnement, Clong Volontariat, Université Paris Diderot - Master MECE, Planète Amazon.**

Enfin, nous participons à un groupe de travail pour le développement d'une **Alliance pour la Biodiversité** avec nos partenaires Cœur de forêt, Noé conservation, Awaly et Man & nature.



## Nos partenaires témoignent



Morgane Le Bastard,  
Responsable partenariats



Aude  
Rivière



**L'imprimerie Rochelaise** met en place une démarche structurée de réduction de ses impacts environnementaux grâce à une certification annuelle de son Bilan Carbone. En tant qu'utilisateur de papier, nous sommes conscients des services rendus par la forêt et nous achetons exclusivement des papiers recyclés ou provenant de forêts gérées de manière responsables et identifiés par un certificat. C'est pourquoi nous soutenons Envol Vert, l'action concrète qui est menée sur le terrain et le travail de sensibilisation du grand public nous ont convaincu. Nous imprimons gratuitement les documents de communication dont l'association a besoin.



Fabienne  
Mourgaut



**Maisons du Monde** de par sa sensibilité "produits" accorde une grande importance à la protection environnementale des forêts : gestion durable des ressources et protection de la biodiversité en accompagnant les populations qui en dépendent. Nous soutenons depuis 2 ans le projet de Noyer Maya en Colombie. Nous avons conscience que seuls des projets au cœur de l'écosystème et des communautés locales permet d'avoir des impacts positifs à la fois pour les forêts et pour les hommes. Envol Vert a su développer un projet de sylvo pastoralisme intelligent pour travailler sur la problématique des élevages et par extension à la problématique du cuir.



Sophie  
Dauphin



**Ariane Constructions**, constructeur de maisons individuelles sur mesure, haut de gamme, à énergie positive sur la Gironde et la Côte Atlantique, Ariane Construction finance pour chaque maison vendue la plantation d'arbres dans le projet "Agroforesterie au Pérou". Depuis plusieurs années maintenant nous sommes fiers de soutenir Envol Vert avec qui nous partageons un ensemble de valeurs. En poursuivant notre soutien, nous participons à la préservation de notre planète. Envol Vert a toujours été réactif dans sa collaboration et a su nous accompagner sur des actions de communication.



Daisy Tarrier, présidente reçoit en mars le Prix Terre de femmes d'Yves Rocher au profit du projet "Sylvopastoralisme au Nicaragua".

Indice de satisfaction des entreprises partenaires :  
**0.66 sur 1**  
(enquête réalisée en 2014)



## Détaillé et expliqué

Les recettes d'Envol Vert pour l'année 2015 sont constituées de :

- 66 497€ de capital économique (liquidité). 64% des recettes provenant de dons privés (entreprises ou fondations)
- 197 401€ de capital humain et matériel issu de la valorisation du travail des bénévoles et des dons en nature et prestations de services (mécénat de compétences).

Soit un total valorisable de 263 898€

Les ressources permettent de couvrir la totalité des emplois

Le budget augmente fortement entre 2014 et 2015, avec une hausse de 29 % des emplois, il atteint ainsi 64 417€.

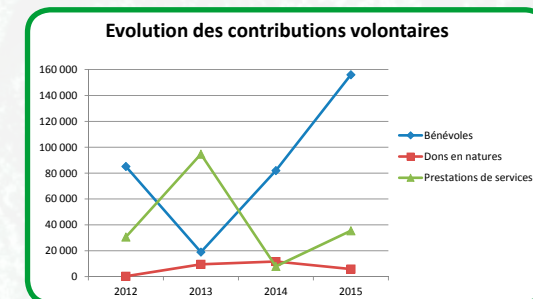
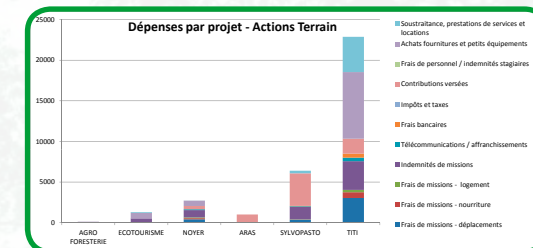
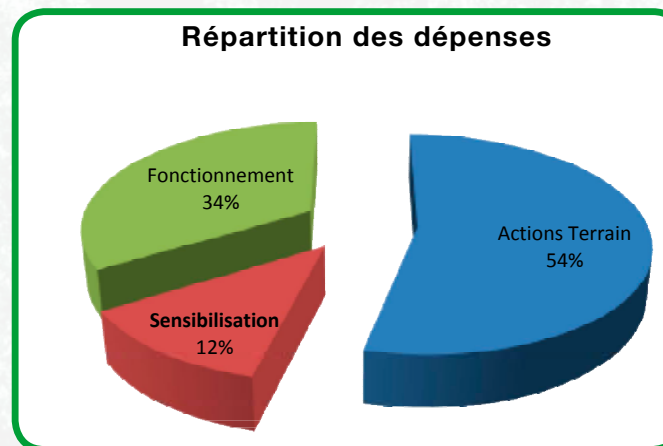
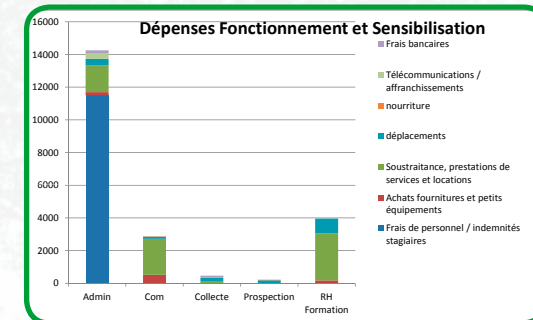
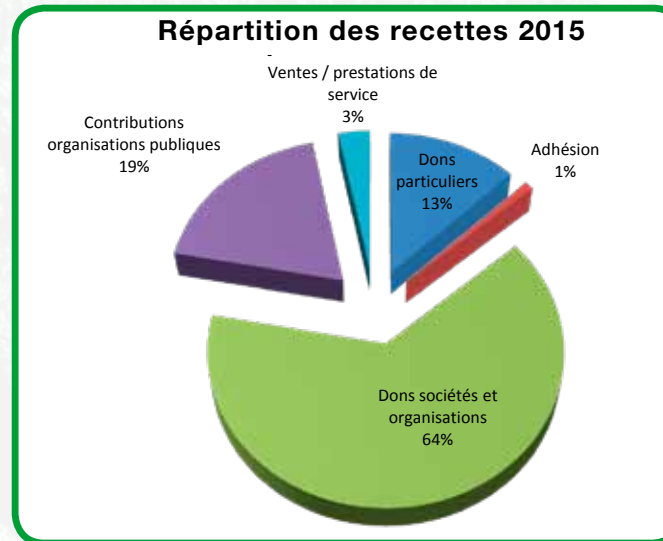
Cette augmentation budgétaire est liée à trois facteurs :

- L'augmentation du volume d'activités sur les projets (+6.4k€ par rapport à 2014) notamment sur les deux projets Titi et Sylvopastoralisme
- La montée en puissance du projet Colombiodiversidad (+6.5k€ par rapport à 2014)
- La pérennisation d'une employée en charge de la coordination de l'association (+6.5k€ par rapport à 2014).

La répartition est de 54 % pour les projets terrain, 12% pour la sensibilisation et de 34% pour les frais de fonctionnement. Rappelons que les charges affectées au terrain concernent uniquement les activités réalisées sur place. Le budget de fonctionnement d'Envol Vert englobe donc l'intégralité des actions en France (communication, coordination des projets, recherche de fonds). Les actions de formations des bénévoles représentent 18% du budget de fonctionnement.

Les contributions volontaires sont un maillon essentiel d'Envol Vert. Depuis 2011 leur part sur le total des contributions (financières et volontaires) oscille entre 68 et 86%.

Le budget prévisionnel 2016 en capital économique (liquidité) est de 72 545€.



Le détail de ces éléments est disponible sur simple demande.



## les emplois

Emploi en €	2014	2015	Evolution 2015-2014	Contributions volontaires
AGRO FORESTERIE	12 400	100		130
ECOTOURISME	3 641	1 298		17 035
NOYER	3 244	2 988		27 865
ARAS		1 000		10
SYLVOPASTO	1 533	6 390		29 830
TITI	7 431	22 882		24 970
<b>Total ENVOL VERT - terrain</b>	<b>28 248</b>	<b>34 657</b>	<b>23%</b>	<b>99 840</b>
EMPREINTE FORET	5 068	1 476		2 945
COLOMBIODIVERSIDAD	1 828	6 499		17 930
<b>Total ENVOL VERT - sensibilisation</b>	<b>6 896</b>	<b>7 975</b>	<b>16%</b>	<b>20 875</b>
Frais administratifs	7 421	14 249		5 870
Communication	1 170	2 874		56 691
Frais de recherche de fonds	216	470		1 590
Prospection	412	235		4 550
Etudes	31	-		1 960
RH Formation	5 628	3 957		6 025
<b>Total ENVOL VERT - fonctionnement</b>	<b>14 877</b>	<b>21 784</b>	<b>46%</b>	<b>76 686</b>
<b>Total ENVOL VERT</b>	<b>50 021</b>	<b>64 417</b>	<b>29%</b>	<b>197 401</b>

## les ressources

Ressources en €	2014	2015	Evolution 2015-2014
Dons particuliers	5 314	8 501	60%
Dons particuliers pour adhésion	470	590	26%
<b>Ressources collectées auprès du public</b>	<b>5 784</b>	<b>9 091</b>	<b>57%</b>
Sociétés et organisations privées	36 453	42 759	17%
Contributions organisations publiques	9 739	12 570	29%
<b>Subventions</b>	<b>46 192</b>	<b>55 329</b>	<b>20%</b>
Ventes		2 077	
Prestations de service		-	
<b>Production vendue</b>	<b>-</b>	<b>2 077</b>	
<b>Contributions financières ENVOL VERT</b>	<b>51 976</b>	<b>66 497</b>	<b>28%</b>
Bénévoles	81 964	156 021	90%
Dons en natures	11 707	5 895	-50%
Prestations de services	7 970	35 485	345%
<b>Contributions volontaires ENVOL VERT</b>	<b>101 641</b>	<b>197 401</b>	<b>94%</b>
<b>Total Contributions ENVOL VERT</b>	<b>153 617</b>	<b>263 898</b>	<b>72%</b>



## INDICATEURS de l'association

Dimensions	Indicateurs	Unité	2015	2014	2013	2012
● Environnementale	Nombres de plants en pépinières	Nb de plants	7 040	11 343*	48 650	11 000
	Nombre d'arbres plantés	Nb d'arbres	9 367	51 932	6 510	3 900
	Nombre d'hectares replantés avec des espèces natives	Ha	21,5	502,75	35,7	30
	Nombre de jours de surveillance écologique et suivis scientifiques réalisés par la population locale	Jours	33	8	4	-
	Nombre d'études ou diagnostics réalisés	Nb d'études	5	1	3	-
	Nombre d'espèces suivies	Nb d'espèces	1	-	-	-
	Nombre d'infrastructures écologiques ou de rénovation réalisées	Ha	17	6	-	-
● Sociétale	Nombre de familles d'agriculteurs bénéficiaires	Nb de familles	235	203	202	49
	Nombre de personnes formées	Nb de personnes	231	119	175	230
	Nombre de formations réalisées	Nb de formation	16	16	-	-
● Sociale	Nombre de bénévoles actifs & volontaires de terrain	Nb de personnes	71	47	39	49
	Nombre de jours passés sur le terrain	Nb de jours	1503	457	523	544
	Sexe des bénévoles : Femmes	%	71,2%	74,5 %	74,4%	-
	Sexe des bénévoles : Hommes	%	28,8%	25,5%	25,6%	-
	Durée de l'investissement (nombre d'heures total effectué)	Heure	13 671	8 529	5 788	6 458
	Durée moyenne de l'investissement (nombre d'heures moyen par bénévole)	Heure	192,5	181,5	165,4	131,8
	Nombre de bénévoles ayant participé à des formations internes ou externes	Nb de personnes	35	20	19	-
	Nombre de formations délivrées aux bénévoles	Nb de formation	6	5	5	-
	% du budget consacré à la formation	Part de budget	6,14%	11,00%	9,60%	-
	Turn over des bénévoles (Nb de bénévoles sortis / Nb de bénévoles actifs)	%	35,6%	34,0%	30,7%	-
	Nombre d'équivalent temps plein de bénévolat et volontariat	ETP	7,51	5,31	3,80	4,30
● Communication	Nombre de visiteurs uniques sur le site internet institutionnel	Nb de personnes	102 453	64 693	40 060	16 238
	Nombre de visites sur le site internet institutionnel	Nb de personnes	117 732	72 997	47 289	21 665
	Nombre de visites sur le site Empreinte Forêt	Nb de personnes	12 201	49 962	-	-
	Réseaux sociaux : nombres de followers, fans	Nb de personnes	11 719	12 299	3 377	2 144
	Nombre d'articles de presse parus	Nb d'articles	70	96	93	42



Dimensions	Indicateurs	Unité	2015	2014	2013	2012
● <b>Sensibilisation</b>	Campagnes de sensibilisation sur les forêts	Nb de campagnes	4	2	4	2
	Nombre d'actions de sensibilisation et d'éducation sur le terrain	Nb d'actions	16	-	-	-
	Nombre de personnes sensibilisés sur le terrain	Nb de personnes	441	-	-	-
	Pétitions	Nb de pétitions	1	-	1	-
	Signatures de pétitions	Nb de signatures	950	-	26000	-
	Nombre de questionnaires réalisés sur l'empreinte forêt	Nb de questionnaires	3 847	36 515	-	-
	Nombre d'évènements de sensibilisation (conférences, salons, tables rondes et réunions de parties prenantes)	Nb d'évènements	48	19	4	4
	Nombre de personnes touchées directement par les événements et campagnes	Nb de personnes	65 052	58 465*	-	-
● <b>Politique et partenariats</b>	Nombre de projets soutenus par Envol Vert	Nb de projets	6	7	6	6
	Nombre de mécènes	Nb de mécènes	22	14	12	11
	Nouveaux mécènes parmi les mécènes	Nb de mécènes	8	7	7	-
	Nombre de partenaires en France et sur le terrain	Nb de partenaires	23	24	12	16
● <b>Economie et gouvernance</b>	Total des ressources économiques	€	54 850	42 237	17 819	38 459
	Nombre de membres	Nb de personnes	28	24	26	26
	Nombre d'Administrateurs	Nb de personnes	7	8	5	-
	Nombre de donateurs	Nb de donateurs	72	149	64	43
	Nombre de nouveaux donateurs	Nb de donateurs	36	-	-	-
	Nombre de donateurs réguliers	Nb de donateurs	18	15	17	9

\* Chiffres corrigés par rapport au rapport d'activité 2014 suite à erreurs détectées

## Les indicateurs d'Envol Vert en 2015

En 2015, Envol Vert a continué à faire évoluer ses indicateurs. Ce rapport compte plusieurs nouveautés :

- Une dimension supplémentaire dans le tableau ci-dessous : la **Sensibilisation** afin de mieux identifier nos actions pour alerter sur les impacts et risques liés à la perte de biodiversité et faire connaître les services rendus par les forêts ;
- Un nouvel indicateur de type qualitatif : un **indice d'utilité sociale vis-à-vis des populations locales sur le projet Ecotourisme au Pérou** (à retrouver dans la partie dédiée à ce projet) ;
- **La valorisation de l'activité économique créée sur le projet "Titi"** (à retrouver dans la partie dédiée à ce projet).

- Chiffres clés**

  - **9367** arbres plantés en 2015
  - **21.5 ha** replantés
  - **17** infrastructures écologiques créées ou renouvelées
    - Quasi **2 fois +** de personnes formées
  - **+50%** de bénévoles et volontaires de terrain
  - Bénévolat et volontariat = **7.51** équivalents temps plein
    - **+60%** de visiteurs uniques
  - **16 actions** de sensibilisation
    - **+57%** de mécènes





## Interview de Boris Patentreger co-fondateur Envol Vert

### **Bonjour Boris, 2015 a été une triste année pour les forêts qu'espérez-vous pour 2016 ?**

L'année 2015 a été paradoxale pour les forêts, en effet alors que de nombreuses entreprises notamment françaises se sont engagées pour des politiques Zéro Déforestation et pendant que les états lors de la COP21 intégraient les forêts dans l'accord, 2015 fut une année avec des taux de déforestation toujours préoccupants et surtout fut l'année de la plus grande crise environnementale du 21 siècle avec les feux de forêts en Indonésie... La vraie bonne nouvelle aura été que 40.000 personnes ont mesuré leur Empreinte Forêt cette année ! Nous espérons donc pour 2016 que les consommateurs européens cette fois-ci se rendent compte du lien entre consommation et déforestation afin que l'Europe, première région importatrice de matières premières à risque de déforestation, cesse de participer au massacre des forêts ! La production de matières premières d'exportation reste en effet toujours la première cause de déforestation dans le monde.

### **Sur le terrain qu'est-il prévu ?**

Chez Envol Vert, nous croyons aux solutions locales portées par de petites structures pour lutter contre la perte de la biodiversité, pour cela nous continuerons à appuyer de petits projets porteurs de solutions comme l'agroforesterie, le sylvopastoralisme, le vrai écotourisme afin de lutter toujours plus fort dans des pays qui souffrent déjà du changement climatique contre les impacts de la déforestation. En parallèle nous tenterons toujours de nous allier avec plus de structures françaises et locales pour mieux agir et rendre encore plus service à la forêt qui donne tant.

### **En 2016 il y aura des événements aussi ?**

Oui ! en 2016 c'est les 5 ans de l'association et nous organiserons un événement encore en préparation en Juin à Paris. Ce sera aussi la troisième édition de l'évènement ColomBIODiversidad en Colombie pour la promotion de la biodiversité. A côté de ces événements nous continuerons à lutter contre le développement du projet du Canal du Nicaragua et particulièrement contre le soutien de la France à ce projet qui serait un désastre écologique et social. Des actions sont à prévoir jusqu'à ce que la France annonce publiquement l'arrêt du soutien à ce projet.







envol Vert

[www.envol-vert.org](http://www.envol-vert.org)

## La forêt nous rend service, rendons-le lui !

**Direction de publication :** Daisy Tarrier

**Coordinatrice de rédaction :** Agnès Bollut et Cassandre Joly

**Rédacteurs :** Agnès Bollut, Boris Patentreger, Camille Belurier, Cassandre Joly, Daisy Tarrier, Elisabeth Lagneaux, Karell Semtob, Lisa Mimoun, Nuria Dominguez, Michael Troquet.

**Conception graphique :** [Studio Gaïa](#)

**Contacts :**

**Coordination Envol Vert :** [coordination@envol-vert.org](mailto:coordination@envol-vert.org)

**Direction des ressources humaines :** [drh@envol-vert.org](mailto:drh@envol-vert.org)

**Responsable des partenariats :** [morgane@envol-vert.org](mailto:morgane@envol-vert.org)

**Réalisé par :** Envol Vert - Association Loi 1901 - 61, rue Jean-Pierre Timbaud - 75011 Paris

**Rejoignez-nous sur :**



@Envolvert